

MICROTEK

ScanWizard EZ

用户手册



版权

版权 .© 2015, 上海中晶科技有限公司版权所有。

商标

Microtek, ScanMaker, ArtixScan, ScanWizard 及 ColoRescue 是上海中晶科技有限公司或其关联公司的注册商标。Adobe 及 Acrobat 是 Adobe 公司的注册商标。Windows 是微软公司的注册商标。其他商标或注册商标皆属原登记公司所有。软件功能、规格等如有更新将不另行通知。

重要

您所扫描的文本可能已经受到版权法的保护。尚未获得授权而使用此类文本会侵犯到该文本著作权所有人的权利。对于此类未授权的文本使用, 上海中晶科技有限公司不予承担任何责任。

为了从 ScanWizard EZ 驱动程序及用户指南中获得最佳效果, 您需要熟悉 Windows 操作概念中诸如指向、点击、拖曳以及如何从菜单和对话框中进行选择等操作。如果您尚不了解这些概念, 请参考您的 Microsoft Windows 用户指南。

I49-005031 A

January 2015

上海中晶科技有限公司

上海市桂平路 680 号 35 号楼

电话: 021—64856614

传真: 021—64859686

<http://www.microtek.com.cn>

目录

序言	2
简介	5
系统要求	6
启动 ScanWizard EZ	6
退出 ScanWizard EZ	6
EZ 模式	7
EZ 模式介面	7
使用 EZ 模式扫描	8
EZ 模式上的功能按钮	9
扫描按钮	9
专业模式按钮	9
高级模式按钮	9
参数按钮	10
自动设置菜单	10
自动节选	10
自动纠偏	10
自动色彩加强	11
启动时进行预览 (只限高级模式)	11
扫描模式菜单	12
扫描介质	12
图像像素 (仅 EZ 模式)	12
扫描质量	12
旋转 (只限高级模式)	13
镜像 (只限高级模式)	13
校正设置面板	14
LightLid 35 设置面板 (仅高级模式)	16
保存介面	18
保存类型	18
多张图片保存在一个文件中	18
保存路径	18
自动命名	18
文件名前缀	19
前缀 #	19
文件选项	19

发送图片到	20
主题面板 (仅 EZ 模式)	21
EZ 模式主题	21
主题预览	21
最小化按钮	22
退出按钮	22
高级模式	23
高级模式介面	23
切换到高级模式	24
使用高级模式扫描	25
高级模式的功能按钮	30
预览按钮	30
选框选择按钮	30
九种图片处理效果图	30
扫描按钮	33
取消按钮	33
帮助按钮	33
参数按钮	33
EZ 模式按钮	33
专业模式按钮	33
返回按钮	33
放大按钮	33
缩小按钮	33
文件调整时的控制面板介绍	34
类型	34
阈值	35
亮度 / 对比度	36
去网	36
自动颜色复位	36
文本清晰	36
默认按钮	36
高级 ... 按钮	37
图像调整	37
自动阈值	37
阴影 / 光亮	37
Gamma	37
滤镜	38

简介

ScanWizard EZ 驱动软件是专为中晶科技扫描仪而开发的。独特的三种扫描模式，简便易用。

三种扫描模式分别为 EZ 模式，高级模式，专业模式。

此用户指南主要介绍 ScanWizard EZ 的各项指令及特征。主要分为三个章节介绍以下三种扫描模式：

- EZ 模式
- 高级模式
- 专业模式



系统要求

- Windows XP, Vista 或 Windows 7
- 256MB 内存, 建议为 1GB 或更高
- 一定的硬盘空间以便存放扫描图像及其他工作文件
- 光驱 (内置或外置)
- 彩色显示器
- 支持 ScanWizard EZ 驱动程序的中晶科技扫描仪



启动 ScanWizard EZ

您可以使用单独启动模式或插入模式启动 ScanWizard EZ。

- 单独启动模式: 双击桌面上 ScanWizard EZ 图标, 或点击桌面任务栏上的开始按钮, 再从所有程序的选项中选择 ScanWizard EZ 以启动 ScanWizard EZ。
- 插入模式: 从其他应用程序的文件菜单中选择文件输入或获取命令, 再选择 ScanWizard EZ 驱动程序以启动 ScanWizard EZ。

退出 ScanWizard EZ

点击 ScanWizard EZ 界面的退出按钮以退出 ScanWizard EZ。

EZ 模式

启动 ScanWizard EZ 后默认界面为 EZ 模式。此面板提供简便快捷的方法进行扫描，并让用户获得满意的输出图像。EZ 模式有六个按钮，分别是扫描、专业模式、高级模式、属性、最小化及退出按钮。如何使用这些按钮的介绍详见后面章节。

EZ 模式介面



1. 扫描按钮：点击此按钮进行扫描。
2. 专业模式按钮：点击此按钮切换到专业面板。
3. 高级模式按钮：点击此按钮切换到高级面板。
4. 属性按钮：点击此按钮以显示参数对话框，可以对各个选项进行设置。
5. 最小化按钮：点击此按钮最小化 EZ 控制面板。
6. 退出按钮：点击此按钮退出 ScanWizard EZ。
7. 信息窗口：显示帮助性的操作提示。

使用 EZ 模式扫描

此章节主要介绍 EZ 模式下最简单及最基本的扫描操作。

1. 将扫描介质放置于扫描仪玻璃面板上。
2. 启动 ScanWizard EZ (点击 ScanWizard EZ 程序图标单独启动; 或者通过其他应用程序的“文件输入”或“扫描”命令启动 ScanWizard EZ)。
3. 点击“扫描”按钮进行扫描。系统会自动侦测到扫描稿件、校准扫描仪、自动裁切并开始扫描。当扫描完成后系统会自动根据您的设置保存到指定文件夹中。

在应用程序中启动 ScanWizard EZ, 扫描后的图像就会传送到该程序, 然后进行存档、打印、修改等处理。

单独启动 ScanWizard EZ, 扫描后的图像就会传送到您指定的文件夹或在别的应用程序中开启。



EZ 模式的功能按钮



扫描按钮

扫描按钮对扫描介质进行最终扫描并将图像发送到您正在使用的应用程序。

点击此按钮，ScanWizard EZ 会自动立刻执行一些功能，例如自动节选，自动纠偏及自动色彩加强。如果您要调整一些扫描设置，您就需要激活参数菜单，详细介绍请参考后面章节。

要取消当前正在进行的扫描任务，点击“取消”按钮。当前正在进行的扫描任务会立即终止。



专业模式按钮

ScanWizard EZ 专业模式增加了图一些扫描控制按钮和其他的一些特点，包括加强图像的高级图像修正工具 (A I C)。点击专业模式按钮切换到专业模式。详细内容请参照“专业模式”章节。



高级模式按钮

除了 EZ 控制模式，ScanWizard EZ 还提供高级控制模式，为专业用户提供更多的选择及功能进行扫描。要激活高级模式，点击“高级”按钮，屏幕将显示另一个操作界面（高级模式）。详细使用说明请参考后面章节“高级模式”。

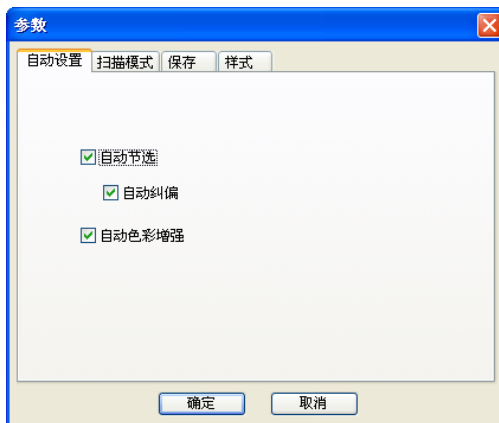


属性按钮

点击“属性”按钮，屏幕将弹出参数设置窗口，允许用户选择设置项目并进行更改。您使用的界面不同，设置项目也会有所不同。

自动设置菜单

默认当您点击“扫描”按钮后，ScanWizard EZ 会自动立刻执行一些功能，例如自动节选，自动纠偏及自动色彩加强。这些功能在您第一次启动 ScanWizard EZ 时都被勾选。您可以在自动设置菜单中自主进行设置。



自动节选

自动节选功能可以自动检测到原稿大小并根据图像大小调整扫描框架并去除不必要的黑边。若在扫描介质的菜单中选择正片或负片，则不可以勾选此功能。

自动纠偏

扫描仪会自动检测到稿件边缘并纠正倾斜的图像。若在扫描介质的菜单中选择正片或负片，则不可以勾选此功能。

注意：只有“自动节选”呈勾选状态时才可以勾选“自动纠偏”。

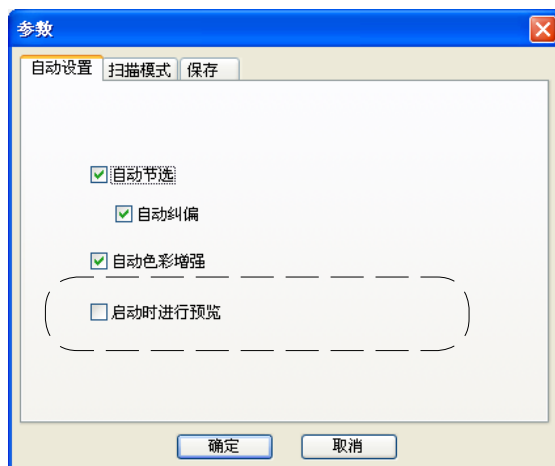
自动色彩加强

自动色彩加强功能增加图像的对比度及饱和度，使得图像色彩鲜艳饱满。

启动时进行预览 (只限高级模式)

勾选此选项后，每次 ScanWizard EZ 以高级模式启动时扫描仪都会自动预览图像。此功能只限高级模式。

如果您在参数窗口中没有选择自动预览功能，您就需要手动启动预览功能来对材料进行预览。



扫描模式菜单

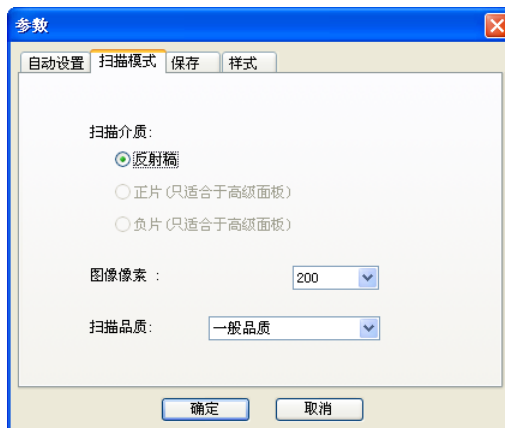
扫描模式菜单允许用户选择扫描介质和扫描图像的分辨率。

扫描介质

允许用户选择扫描介质，选项有：

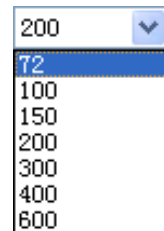
- 反射稿，例如照片、稿件或印刷品
- 正片，例如 35mm 幻灯片或 X 光胶片
- 负片，例如 35mm 底片

注意：只有高级模式面板时才可以选择正片、负片。



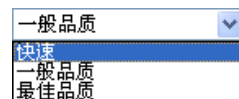
图像像素 (只限 EZ 模式)

允许用户指定扫描图像的像素。点击图像像素编辑框内的向下箭头 (▼) 并在下拉菜单中进行选择。



扫描质量

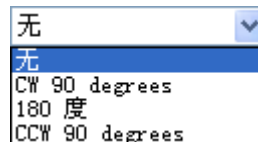
允许用户指定图像质量。点击选框中选项通过软件控制图片的质量。



- 快速: 如果您在扫描过程中注重的是速度, 此功能能快速处理文件数据。
- 一般品质: 该设置是默认设置。扫描速度会减慢, 但是扫描质量提高。
- 最佳品质: 此选项只有在扫描仪为高清晰扫描仪时才可以使用。扫描速度会减慢, 但是扫描图像质量更清晰, 最高可达 (-10-12 像素)。

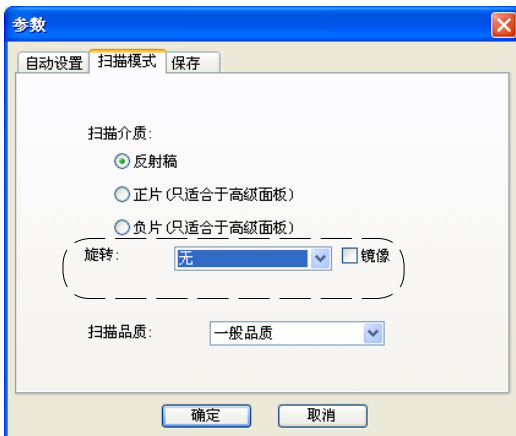
旋转 (只限高级模式)

允许您逆时针和顺时针旋转图片。此功能只有在高级模式下才可用。



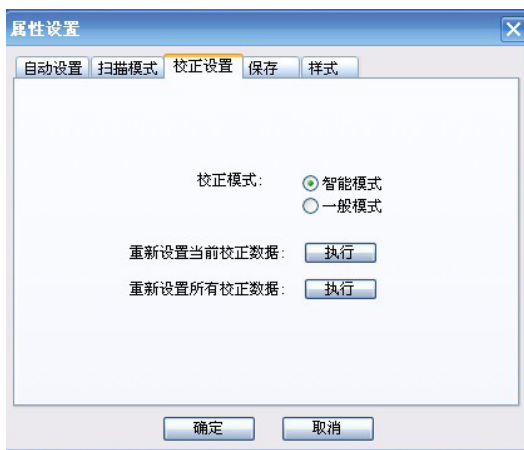
镜像 (只限高级模式)

此功能能像镜子一样反相呈现图片, 此功能只有在高级模式下才可用。



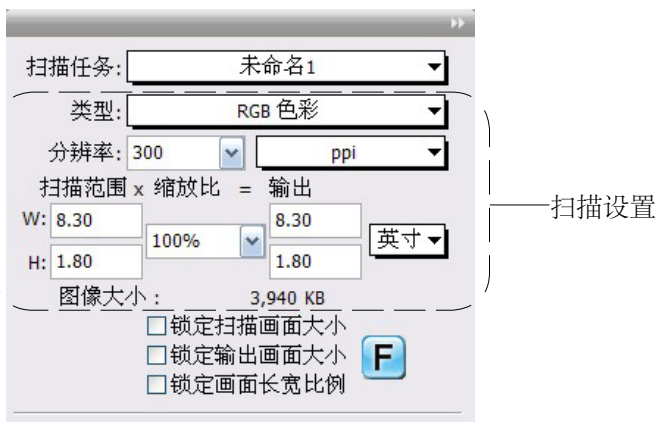
校正设置面板

校正设置面板允许您调整设置您的扫描仪。



校正模式

- 智能模式：这是程序的默认设置。如果选中这个选项，ScanWizard EZ 将会记住不同扫描扫描设置时产生的校正值。以后若使用同样扫描设置扫描时，扫描仪将不再做校正而直接扫描。如果您经常使用同一扫描设置进行扫描，此功能非常有用，能提高扫描速度，有效节省时间。



当智能模式被选中，您也可以决定是否重新记忆校准值。

- 一般模式：当您选中该选项，当扫描设置被修改时，扫描仪每次在执行扫描任务之前，ScanWizard EZ 都会先校正扫描仪。如果扫描设置没有改变，扫描仪将不会做任何校正就开始扫描。

重新设置当前校正数据

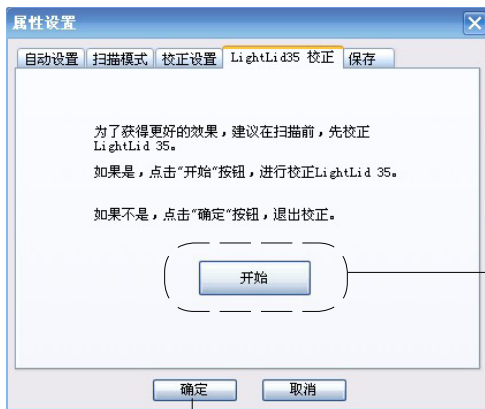
点击该选项的执行按钮后，ScanWizard EZ 就会清除当前扫描设置的校正数据。也就是说，下次用当前的扫描设置执行扫描任务时，扫描仪需要重新做校正，并记住新的校正数据。注意，此选项只清除当前扫描设置的校正数据，不影响其他扫描设置的校正数据。

重新设置所有校正数据

点击该选项的执行按钮后，ScanWizard EZ 就会清除所有之前被保存的校正数据，因此，您下次无论用什么扫描设置执行扫描任务，扫描仪都需要重新做校正，并记忆新的校正数据。当然，在您点击该选项的执行按钮时，ScanWizard EZ 会提醒您点击此按钮，所有的保存数据将会从系统中移除，您是否确定要执行此项操作。

LightLid 35 设置面板 (仅高级模式)

LightLid 35 设置面板允许您使用 LightLid 35 扫描底片之前进行校正。只有当您的扫描仪支持 LightLid 35 和扫描模式为正片或负片时，才会显示该面板。



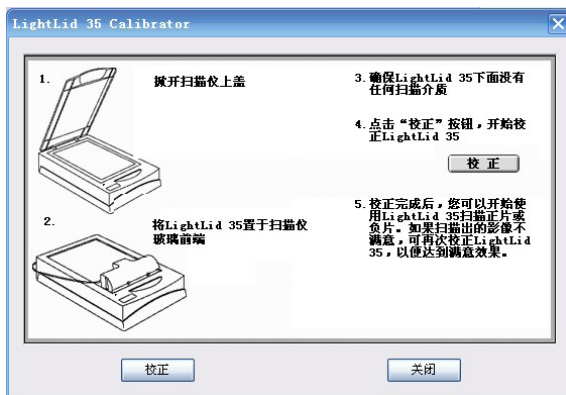
点击“开始”按钮校正您的 LightLid 35

点击“确定”按钮跳过校准和为其他面板保存设置

然后，在 LightLid 35 设置界面中按照窗口中说明，进行下一步的操作。

开始校正 LightLid 35

点击开始按钮，“LightLid 35 Calibrator”窗口将显示在屏幕上，有详细步骤程序教您如何进行的校准 LightLid 35。然后点击校正按钮开始校正。



校准过程可能需要一段时间。请耐心等待。当校准完成后, 通知窗口会显示在屏幕上, 单击确定按钮返回主界面。

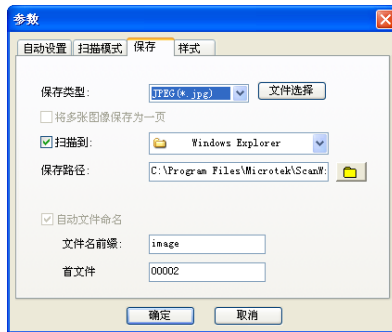


如果您不想校正 LightLid 35, 点击确定或取消按钮中的一个。如果您选择确定按钮, 程序将跳过 LightLid 35 校正, 但是它仍然会保存其他面板的设置或更改。

如果选择取消按钮, 程序将跳过校正, 并且不会记住其他面板的设置或更改。

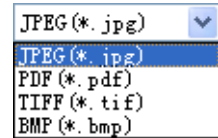
保存介面

允许用户选择图像存储时的文件格式，指定存储图像的文件夹并定义文件名。用您指定的程序打开。



保存类型

允许用户选择图像存储时的文件格式。可选择的格式有 JPEG，PDF，TIFF 及 BMP，默认格式为 JPEG。



多张图片保存在一个文件中

该选项能让您将扫描后的图片保存在一个文件中，此功能可以在保存格式为 PDF 或 TIF 时可用。



保存路径

允许用户指定存储图像的文件夹。您可以双击文件夹图标以选择

存储图像的文件夹或使用默认文件夹“C: /Program Files/Microtek/ ScanWizard EZ/My Images/”。双击桌面上的“EZ Images”快捷图标也可打开此文件夹。

自动命名

如果勾选自动保存选项，文件名将由文件前缀和文件序号组成。默认此选项为灰色，呈勾选状态。

文件前缀

在文件前缀的输入框内输入您指定的文件名称。“Image”是默认值。

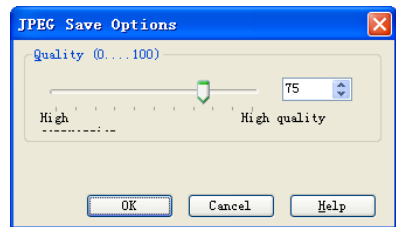
前缀

在首文件的输入框内输入文件的起始序号，“00001”是默认值。

文件选项

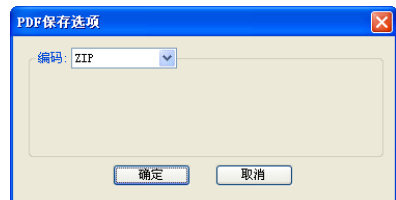
当您选择保存类型后，点击“文件选择”按钮，屏幕将会弹出保存选项对话框。

- JPEG 格式: 选择保存类型为“JPEG”后，再点击“文件选择”按钮，屏幕将会弹出“JPEG 保存选项”对话框。您可以拖曳 High compression、High quality 滑行者以便调整其数值，数值为 0 到 100 均可。



- PDF 格式: 选择保存类型为“PDF”后，再点击“文件选择”按钮，屏幕将会弹出“PDF 保存选项”对话框。

编码: 编码的下拉菜单选项有“ZIP”及“JPEG”。如果编码选择为“ZIP”，图像品质将不可调整。

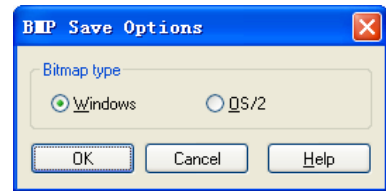


- TIFF 格式: 选择保存类型为“TIFF”后，再点击“文件选择”按钮，屏幕将会弹出“TIFF 保存选项”对话框。

您可以调整设置。编码的下拉菜单有两个选项供选择，若选择“无”，JPEG 选项滑行者将呈灰色，为不可调整状态；若选择“JPEG”，横条尺寸选项将呈灰色，不可以使用。



- BMP 格式: 选择保存类型为“BMP”后, 再点击“文件选择”按钮, 屏幕将会弹出“BMP 保存选项”窗口。提供您两个选项来保存 BMP。



扫描到

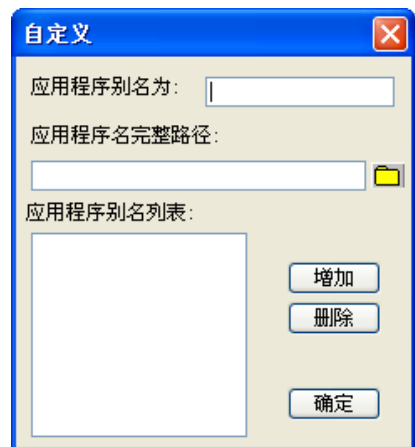
该选项让您将图片发送到指定的程序中, 您可以从下拉式菜单中选择您需要的打开程序。默认的打开程序为 Windows Explorer。



你也可以将加入您需要的程序并将其设置为默认的打开程序。

增加程序, 点击下拉式菜单上的箭头然后选择“自定义”, 当弹出自定义对话框后按如下进行设置。

1. 在运用程序一栏中输入程序名。
2. 在运用程序位置一栏中设置程序的打开路径。
3. 点击“增加”按钮加入新的运用程序。
4. 在运用程序名一栏中您可以找到新加入的程序。
5. 重复以上步骤 1-4。然后点击“OK”按钮。



下一次, 当您展开设置好的程序列表时, 您可以看到新添加的程序。接着您就可以将其设置为您默认的打开程序。

移除程序, 选中您需要删除的程序的名称, 然后点击“移除”按钮。

主题面板 (仅 EZ 模式)

您可以选择您喜欢的 EZ 模板样式，在使用 EZ 模式时也可以给你带来更多的乐趣。



EZ 模式主题

允许用户在 ScanWizard EZ 驱动软件提供的三个模版样式中选择自己喜欢的样式。第一次启动 ScanWizard EZ 时，默认样式为 Dashboard。

选择您喜欢的主题，点击选框边的箭头然后选择您需要的设置。

主题预览

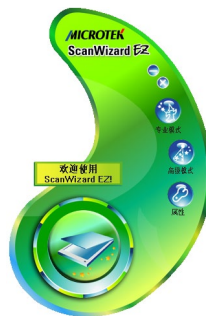
当您在“简单模版样式”下拉菜单中选择样式时，此区域将显示您选择的模版样式。



Dashboard 样式 (默认样式)



时钟样式



遥控器样式



最小化按钮

点击最小化按钮，ScanWizard EZ 界面将最小化显示于 Windows 的任务栏。

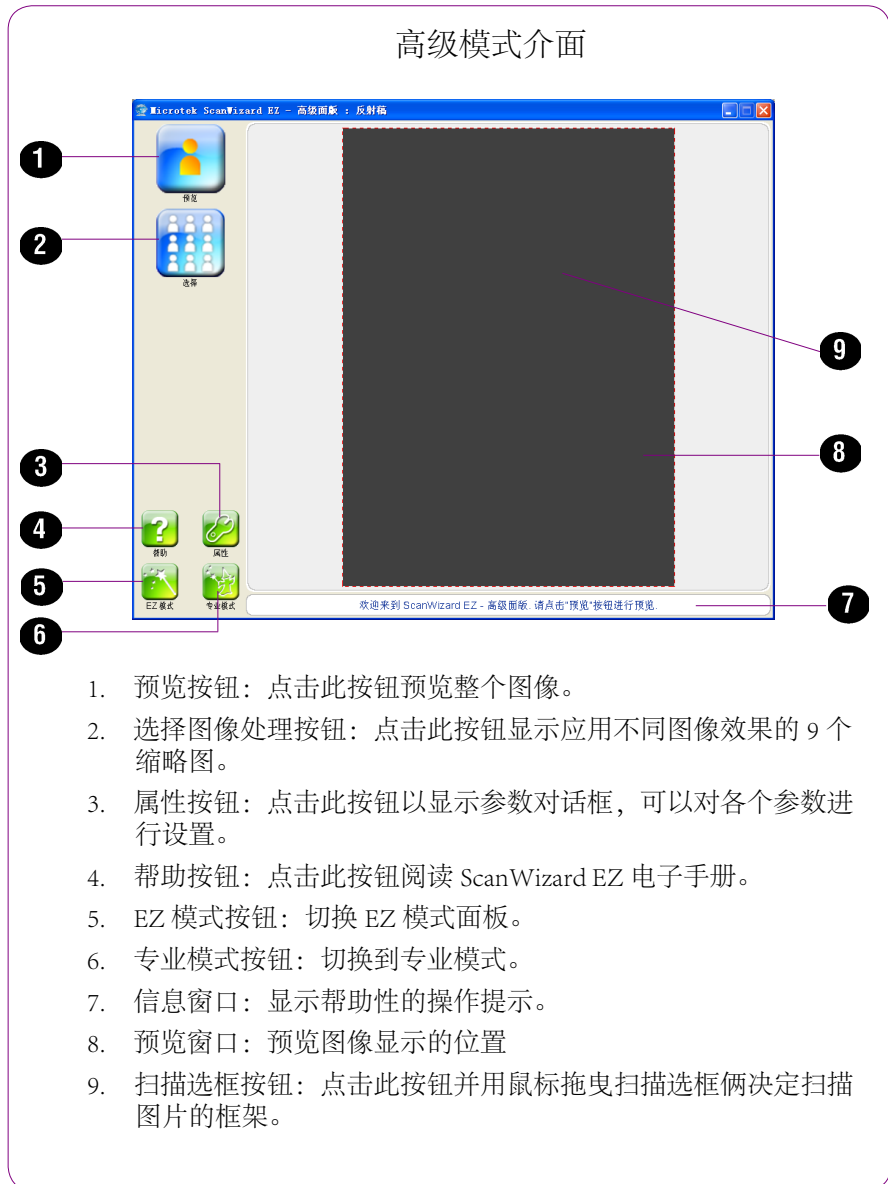


退出按钮

点击退出按钮，将自动关闭 ScanWizard EZ 界面并退出 ScanWizard EZ。

高级模式

高级模式面板提供用户更多设置选项以获得自定义的输出图像。高级模式面板包含调整输出图片尺寸，分辨率，各种各样的图片效果。如何使用这些按钮的介绍详见后面章节。



切换到高级模式

第一次启动 ScanWizard EZ 时，默认控制面板为 EZ 模式。点击 EZ 控制面板上的高级模式按钮，将切换到高级模式面板。

如果当前面板为高级控制面板，当您退出 ScanWizard EZ，下次启动 ScanWizard EZ 时，屏幕显示的面板为高级模式。

点击此按钮切换到高级模式



使用高级模式扫描

此章节主要介绍如何使用高级模式。

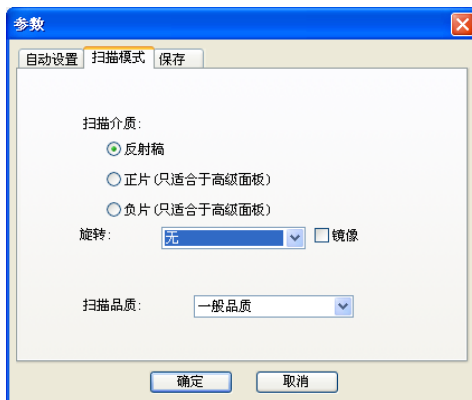
1. 将扫描介质放置于扫描仪玻璃面板上。
2. 启动 ScanWizard EZ (点击 ScanWizard EZ 程序图标单独启动; 或者通过其他应用程序的“文件输入”或“扫描”命令启动 ScanWizard EZ)。

第一次启动 ScanWizard EZ 时, 默认面板为 EZ 模式, 点击 EZ 模式上的高级模式按钮以切换到高级模式面板。



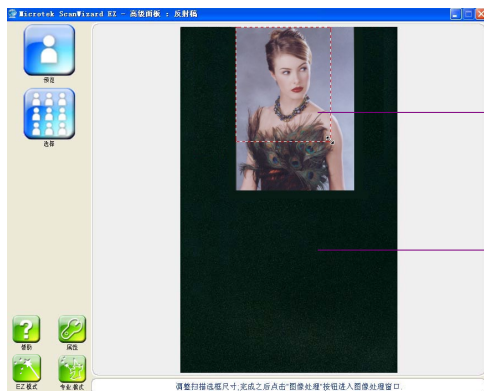
3. 点击“属性”按钮, 屏幕将显示参数窗口, 提供几个设置选项。点击“扫描模式”, 在扫描介质的选项中进行选择。

- 反射稿, 例如照片、稿件或印刷品
- 正片, 例如 35mm 幻灯片或 X 光胶片
- 负片, 例如 35mm 底片





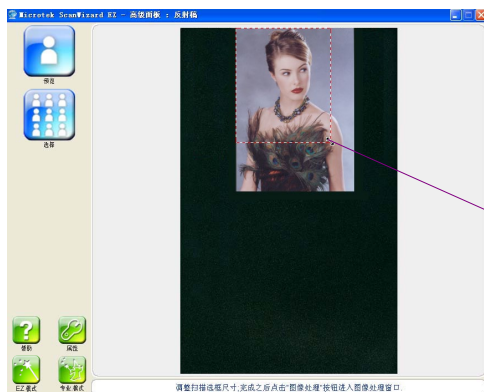
4. 点击“预览”按钮，扫描仪会对稿件进行一次快速的预览扫描，并对图片进行自动裁切,自动修正等处理后将预览图像显示在预览窗口中。



预览图片

预览窗口

5. 预览图像显示后，点击“选框选择”按钮，调整你所需要的扫描范围，拖曳选框的四个角或四个边框就可以调整扫描选框，决定最后的扫描范围。扫描框以红色虚线的方式显示。



扫描框以红色虚线的方式显示



- 6. 框选出扫描范围后，点击“选择图像处理”按钮。屏幕将显示图像处理效果图窗口。

在图像处理效果图窗口，程序将应用不同的图像处理效果于扫描图像。显示 9 个不同图像处理效果图。



控制面板要求您选择扫描图像的目的，有以下两个选项供您选择：

- 屏幕观看使用：如果扫描的图像用于屏幕观看，请选择“屏幕观看使用”选项。此选项允许您设置图像尺寸。最大可设为 5 倍于原图大小的图像尺寸。

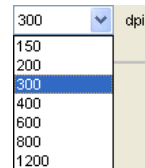
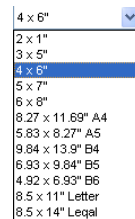
尺寸可设置为 0.5x 到 5x，选项以 0.5 倍递增。默认尺寸为 1.0x。



- 打印使用：如果扫描的图像用于打印，请选择“打印使用”选项。使用此功能，您可以调整图像输出尺寸及打印像素。



- 输出尺寸：点击输出尺寸编辑框内的向下箭头（▼），在其下拉菜单中进行选择。默认输出尺寸为 4" × 6"。
- 打印像素：点击打印像素编辑框内的向下箭头（▼），在其下拉菜单中进行选择。最大的分辨率选项就是扫描仪能支持的最大分辨率。默认分辨率为 300dpi。



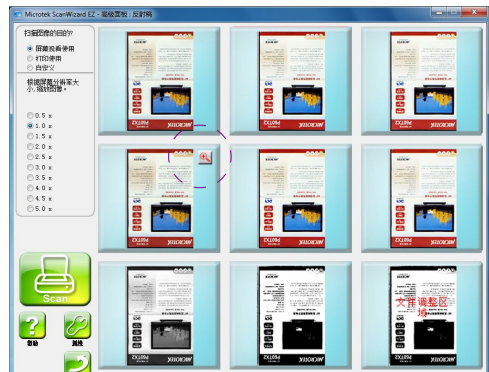


7. 如果您想清晰的看到图像处理效果，您可以使用放大或缩小按钮来放大或缩小图像。



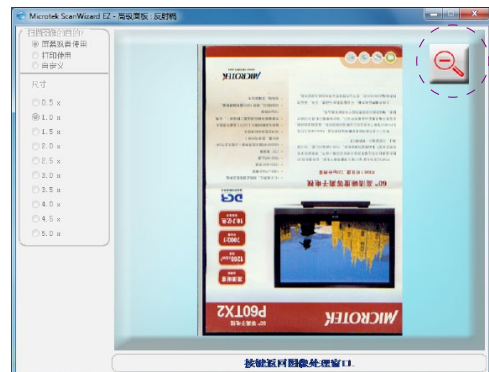
- 将鼠标移动到您要放大的缩略图，点击图像的右上角，右上角将显示放大按钮，点击“放大”按钮，此缩略图将被放大并显示于整个预览窗口。

此时“放大”按钮将变成“缩小”按钮。要将图像恢复到原来大小，点击“缩小”按钮即可。



- 当缩略图被放大后，您可以滑动鼠标滚轮以便在不同图像处理效果图之间切换。点击您要的图像处理效果图，扫描仪将开始进行扫描。

点击放大按钮回到 9 种效果图展示。



8. 点击您要的图像处理效果图，扫描仪将开始进行扫描。系统会自动侦测到扫描稿件，校准扫描仪并开始进行扫描。扫描仪会根据您的设置进行扫描，当扫描完成后，扫描后的文件可以放在在一个文件中，并存放在您设置好的程序中。

在图像编辑程序中启动 ScanWizard EZ，扫描后的图像就会传送到该程序，然后进行存档、打印、修改等处理。

单独启动 ScanWizard EZ，扫描后的图像就会传送到您指定的文件夹或在别的应用程序中开启。

高级模式的功能按钮



预览按钮

预览按钮执行对整个图像的预览扫描，并将预览图像显示在预览窗口中。点击预览按钮后，ScanWizard EZ 会自动执行一些功能，例如自动节选和自动纠偏功能。这些功能帮助用户获得更佳图像。



选框选择按钮

图像处理按钮执行对扫描框内图像的扫描，并显示 9 个图像处理效果的缩略图。

点击图像处理按钮，图像处理按钮执行对扫描框内图像的预览扫描，稍待片刻将显示九个图像处理效果的缩略图。九个缩略图的图像内容相同，每个包含一个特定的图像处理效果。



选择您喜欢的图像处理效果图，将鼠标移动到此效果图并点击，系统将自动侦测到扫描稿件，校准扫描仪并开始进行扫描

九个图片处理效果图

ScanWizard EZ 的一个重要功能是提供用户扫描稿件的预先图像处理效果图。无需任何冗烦的设置步骤，用户即可得到扫描稿件的预先图像处理效果图。包含特定图像处理效果的九个缩略图如下：



正常
这是扫描仪的默认扫描设置。此图代表扫描稿件的原始状态。



自动暗调 / 高亮
此图为平衡扫描稿件暗调及高亮的效果图。



自动暗调 / 高亮 / 亮度
此图为平衡扫描稿件暗调及高亮的效果图。扫描稿件亮度阶层的亮度下降。



自动颜色复位
此图为将已褪色的色彩恢复为鲜艳状态的效果图。



自动颜色复位 + 自动暗调 / 高亮
此图为将已褪色的色彩恢复为鲜艳状态的效果图。也为平衡扫描稿件暗调及高亮的效果图。



自动颜色复位 + 自动暗调 / 高亮 / 亮度
此图为将已褪色的色彩恢复为鲜艳状态的效果图。也为平衡扫描稿件的暗调及高亮的效果图。扫描稿件亮度阶层的亮度将下降。



灰阶
此图为调整灰阶梯度色彩层次感的效果图，包含 8 位元 / 像素的图像。



艺术线条
此图为单一颜色（黑色或白色）组成的图像。对于由单纯的黑白色或单一色彩组成的稿件，此效果图非常有用，例如机械图或蓝图。



文件调整区域
此图专为纸张扫描而设计。您可以调整扫描稿件的一些参数。要进入设置窗口，将鼠标移动到此效果图并点击此效果图。



扫描按钮

点击扫描按钮对图片进行最终扫描。扫描仪会根据设置对图像进行扫描。

取消按钮

点击取消按钮取消正在进行的扫描工作。



帮助按钮

点击打开 ScanWizard EZ 帮助文件，并提供 ScanWizard EZ 软件上的信息。



参数按钮

点击参数按钮启动参数窗口，并对扫描输出图片进行设置。您可以看到窗口上方的选项会根据您选择的模式进行变化。根据您的需要对图片进行设置。如想了解更多的信息请咨询“EZ 模式的功能按钮”



EZ 模式按钮

点击 EZ 按钮启动屏幕上的 EZ 模式。回到高级模式，点击 EZ 模式预览窗口上方的高级模式按钮。



专业模式按钮

点击专业模式按钮激活专业模式。回到高级模式。单击专业模式预览窗口上方的高级模式按钮。



返回按钮

点击返回按钮回到用户界面



放大按钮

点击放大按钮将图片放大。



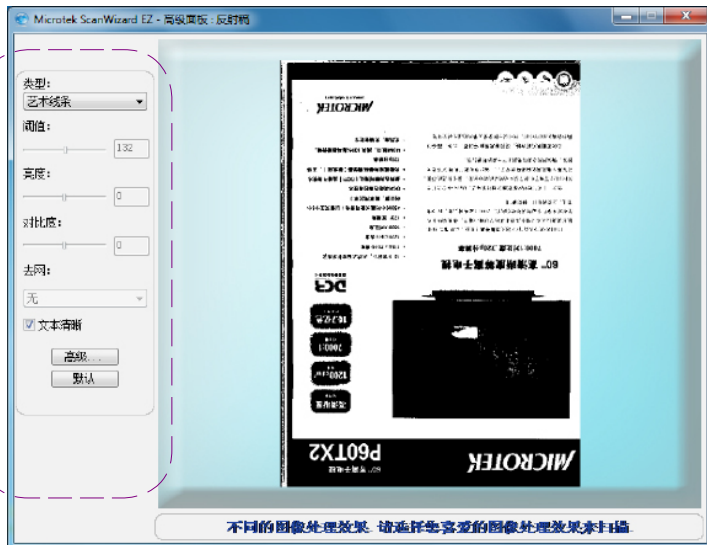
缩小按钮

点击将放大的图片缩小到 9 种效果图尺寸。

文件调整时的控制面板介绍

文件调整时的控制面板包含控制图像输出参数，图像修正工具，例如亮度及对比度等。选择不同的图像输出类型，可选用的图像修正工具也不同。

用于文件调整
的控制面板



	彩色	灰阶	艺术线条
阈值 / 自动阈值			√
亮度	√	√	
对比度	√	√	
去网	√	√	
自动颜色复位	√	√	
文本清晰			√
暗调 / 高亮	√	√	√
Gamma	√	√	
滤光		√	√

类型

允许用户选择合适的图像输出类型。

- 选择“彩色”进行彩色扫描。
- 选择“灰阶”进行灰阶扫描。
- 选择“艺术线条”进行黑白扫描。

閾值

只有在当选框内图像属性设定为艺术线条时且“自动阈值”选项呈未勾选状态时，阈值数值才可调整。默认阈值数值为 127。

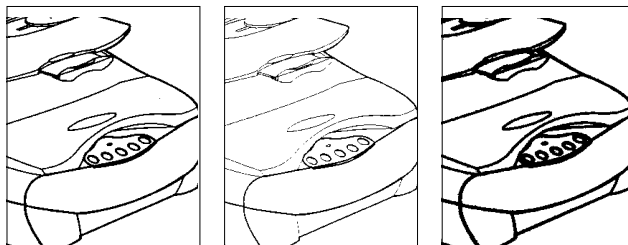
如果您想改变阈值的默认设置，单击高级…按钮，请不要勾选“Advanced Settings”窗口的“自动阈值”选项，再点击“确定”按钮确定您的选择，并在控制面板拖曳阈值的滚动条或在阈值的输入框内直接键入数值。



阈值是决定图像资料成为黑色或白色的分界点；范围为 0 至 255，默认值为 127。当灰度值低于阈值时则转变为黑色，当灰度值等于或高于阈值时则转变为白色，形成黑白分明的高对比度图像。

如果您要加黑图像，请将阈值的滚动条拖曳至右侧或在其输入框内直接键入数值。更多的像素将转为黑色，使图像加黑。

如果您要增白图像，请将阈值的滚动条拖曳至左侧或在其输入框内直接键入数值。更多的像素将转为白色，使图像增白。



原稿

阈值: 50

阈值: 200

亮度 / 对比度

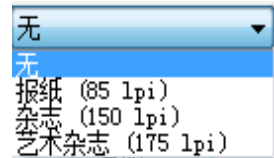
亮度 / 对比度允许用户调整选框内图像的亮度和对比度。

增加亮度可以使图像更加明亮。对比度是最黑与最白亮度单位的相除值。因此白色越亮、黑色越暗，对比度就越高。在合理的亮度下，对比度越高，其所能显示的色彩层次越丰富。亮度或对比度范围为 -100% 到 100%，其中 0% 表示没有应用任何亮度 / 对比度。

去网

去网功能允许用户去除印刷稿件的网纹。扫描有网纹的稿件（多为反射稿或存放已久的稿件，例如报纸或杂志中的图像）时，就会产生网纹。用肉眼观察这些网纹就像一系列的点或网格。

点击控制面板阈值编辑框内的向下箭头（▼），在阈值下拉菜单中进行选择。



自动色彩还原

自动色彩还原功能可将已褪色的色彩恢复为原本鲜艳的状态。只有当扫描类型为照片或灰阶时，才有此选项。

文本清晰

提高稿件中文字、色彩、图像和图形的清晰度，增强可读性。只有当扫描类型为艺术线条时，才有此选项。

默认按钮

默认按钮用于取消您对图片的所有设置并将图片还原到默认的设置。

高级…按钮

对比图像修正工具, 高级…按钮提供另一些调节工具, 例如图片调整、滤镜。当您点击高级…按钮, 屏幕将弹出高级设置窗口。在高级设置窗口中设定具体扫描要求。

根据您的需求设置功能。

图片调整

允许您调整阴影 / 高亮, Gamma 值, 使用自动阈值。



- 自动阈值: 只有扫描类型设定为艺术线条时, 才可以勾选“自动阈值”选项。勾选此选项后, 阈值的数值将根据预览图像自动给出。若您要自行调整阈值, 请不要勾选“自动阈值”选项。
- 阴影 / 高亮: 允许您将阴影设置为最暗的点, 将高亮设置为最亮的点。

若灰阶暗于阴影, 则灰阶将变成黑色; 若灰阶亮于高亮, 则灰阶将变成白色。例如, 若您将高亮点设为 200, 图像中所有高于 200 的点都被标为 255, 255 代表最白的白色。

- 自动: 勾选此选项后, 暗调 / 高亮的数值将根据预览图像自动给出。若您要自行调整暗调 / 高亮数值, 请不要勾选“自动”选项。

- 阴影：拖曳黑色三角形（位于左侧），或在输入框中输入数值来调整阴影。将黑色三角形拖曳至右侧可加强阴影并形成一个更暗的图像。调整范围为 0-252。默认值为 0。
- 高亮：拖曳白色三角形（位于右侧），或在输入框中输入数值来调整高亮。将白色三角形拖曳至左侧可加强高亮并形成一个更亮的图像。调整范围为 3-255。默认值为 255。
- Gamma：允许用户调整图像的中间影调的强度，使预览图像与最终扫描图像保持一致。拖曳 Gamma 滑块可改变图像的 Gamma。将滑块拖曳至左侧可降低其强度，将滑块拖曳至右侧可增加其强度。调整范围为 0.1-3.0。数值 1.0 表示没有应用 Gamma。默认值为 1.0。

滤镜

只有满足以下条件后，滤镜选项才会出现：

- 您使用的扫描仪带有滤镜功能。
- 在扫描图片输出中选择“灰阶”或者“艺术线条”。

滤镜功能能让您去除不需要的色光（例如：绿色，红色，蓝色）。例如去除绿色色光，选择绿色滤镜。对于有些扫描仪，可选择的选项只有绿色和红色。

Microtek ScanWizard EZ 用户手册

专业模式

目录

专业模式	5
切换到专业模式	6
在 EZ 模式、高级模式和专业模式之间切换	7
预览窗口	8
预览窗口简介	8
预览区域	10
扫描介质	11
尺寸单位	12
预览, 预扫和扫描到	13
预览	13
预扫	13
扫描到	13
扫描	14
打印	14
邮件	14
OCR	15
网络共享	15
TTS	16
工具栏	17
选框选择工具	17
缩放工具	17
移动工具	17
黑 / 白点选择	17
扫描仪菜单	19
扫描模式	19
获取当前扫描仪信息	19
扫描仪控制 (节能控制)	20
扫描仪搜索	20
查看菜单	21
预览图像 / 预扫图像	21
调整到最佳窗口	22
将设置窗口置于最前面	22
显示 / 隐藏窗口	22

属性菜单.....	23
扫描介质.....	23
色彩匹配设置.....	25
校正设置面板.....	27
LightLid 35 设置面板.....	29
高亮 / 暗调设置.....	30
坐标辅助线.....	31
查看设置.....	32
预扫设置.....	33
显示器 Gamma 设置.....	34
反相.....	34
更多选项.....	35
修正菜单.....	37
帮助菜单.....	37
设置窗口.....	38
设置窗口简介.....	38
扫描任务.....	40
图像类型.....	41
分辨率设置.....	43
分辨率选框.....	43
分辨率单位.....	44
扫描选框和相设置.....	45
扫描选框设置.....	45
缩放比例.....	45
输出设置.....	46
选框选择选项.....	46
图像大小.....	47
尺寸单位.....	47
旋转 / 水平镜像.....	48
重置按钮.....	49
高级图像修正工具.....	50
使用高级图像修正工具.....	51
高级图像调整对话框中执行按钮.....	52
操作按钮.....	54
自定义设置.....	55

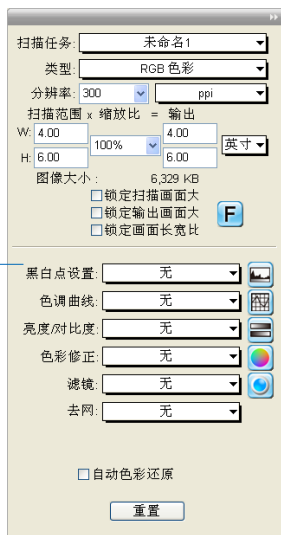
增加自定义设置.....	55
删除自定义设置.....	56
载入 / 撷取自定义设置.....	56
高亮和暗调工具.....	57
色调曲线工具.....	60
亮度和对比度工具.....	64
色彩修正.....	65
滤镜.....	67
去网.....	71
阈值.....	72
胶片类型.....	73
自动色彩还原.....	74
信息窗口.....	75
信息窗口简介.....	75
放大率.....	76
鼠标位置坐标信息.....	76
色彩输出值.....	76
取样显示区域.....	77
色彩输出值选项.....	77
扫描任务队列窗口.....	78
扫描任务队列窗口简介.....	78
一次扫描多个扫描任务.....	80
自动选取 EZ-Lock Film Holder 选取框.....	81
功能按钮.....	82
选择多个扫描任务.....	82
编辑多个扫描任务.....	82
新建一个扫描任务.....	83
复制扫描任务.....	83
清除扫描任务.....	83
勾选扫描任务.....	84
向上 / 下箭头.....	84
载入 / 保存按钮.....	85
附录	
产品和技术支持.....	87

专业模式

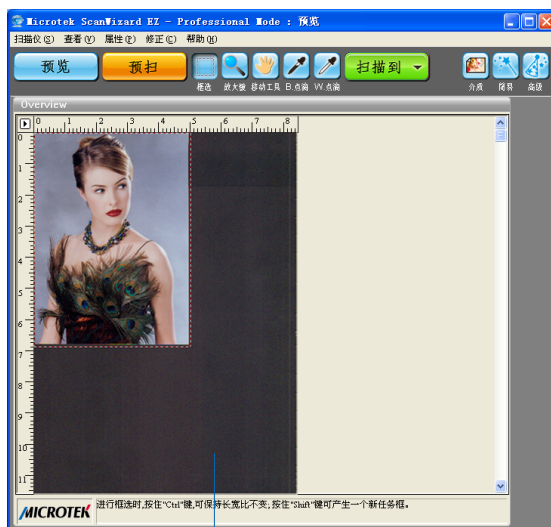
ScanWizard EZ 专业模式有加强图像的高级图像修正工具，拥有自动消痕特殊功能（仅用于某些扫描仪），自动色彩还原。还支持批次扫描图像。

专业模式有四个主要窗口：预览窗口、设置窗口、信息窗口和扫描任务队列窗口。点击专业面板，预览窗口和设置窗口会自动显示。

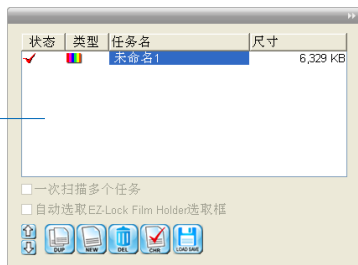
设置窗口包含图像输出的参数和图像修正工具



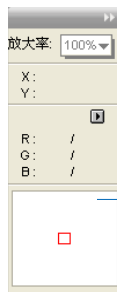
预览窗口显示控制扫描仪的命令和工具



扫描任务队列窗口显示处理扫描任务的主要功能键



信息窗口显示预览图像的信息



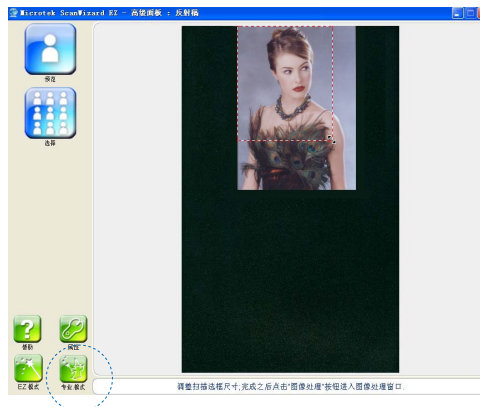
转换到专业模式



当您第一次启动 ScanWizard EZ 时，屏幕上会跳出 ScanWizard EZ 模式，点击 ScanWizard EZ 模式上的专业模式转换到专业模式。



当您在 ScanWizard EZ 高级模式时，点击专业模式按钮转换到专业模式。



当第一次启动 ScanWizard EZ 专业模式时，屏幕上会自动弹出四个窗口分别是：预览，设置，信息，扫描任务队列窗口。您可以通过预览窗口的视图菜单中的隐藏和显示命令来隐藏或者显示这些窗口。

待下一次启动 ScanWizard EZ 专业模式时，主窗口会显示您上一次退出窗口时的设置。意思就是当您上一次退出 ScanWizard EZ 专业模式窗口显示四个设置窗口，待您下一次启动程序时桌面也会显示四个设置窗口。

在 EZ 高级，专业模式之间的转换

当您启动了 ScanWizard EZ 模式的专业面板时，您可以点击专业面板上的 EZ, 高级，专业模式按钮进行转换



点击 EZ 模式按钮，点击预览窗口右边第二个按钮转换到 EZ 模式。



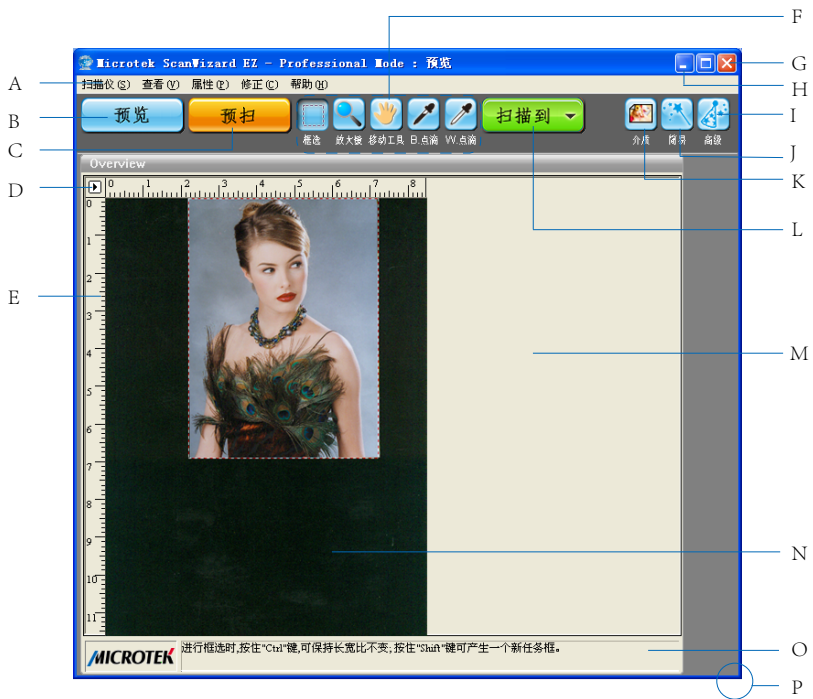
点击高级模式按钮，点击预览窗口右边第一个按钮转换到高级模式。



预览窗口

预览窗口中包含一些设置扫描仪的命令和工具。更多详情请参考后续章节。

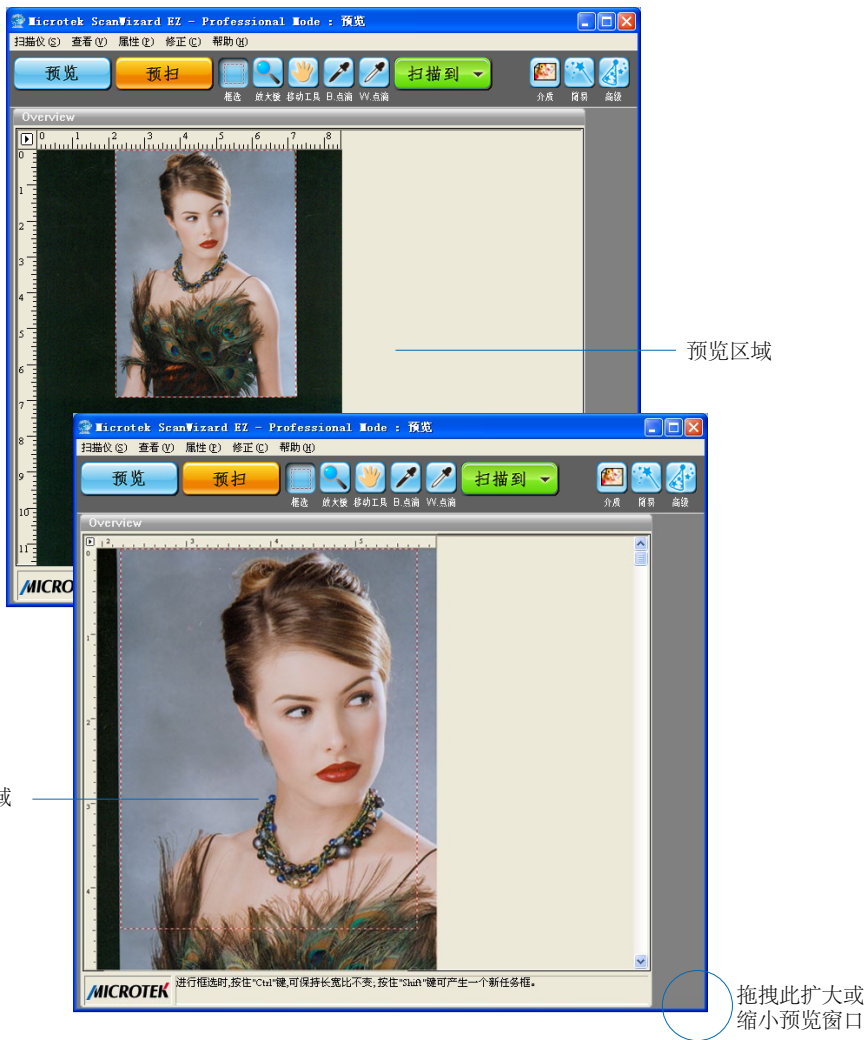
预览窗口简介



- A. 菜单栏: 菜单栏包括许多设置扫描仪的菜单: 扫描仪菜单、查看菜单、参数菜单、修正菜单和帮助菜单。
- B. 预览按钮: 使用此按钮, 您可以预览整个扫描面板。
- C. 预扫按钮: 点击此按钮, 您可以预览选框选择工具所选区域图像的详细信息。
- D. 标尺单位: 您可以点击标尺 (0, 0) 位置的箭头来选择标尺单位。
- E. 标尺: 标尺位于预览窗口左端及上端。标尺帮助您测量及对准图像。
- F. 工具栏: 工具栏的这些按钮执行对预览图像的特定操作。这些工具按钮是矩形选框、放大镜及移动工具。
- G. 退出按钮: 点击此按钮退出 ScanWizard EZ 专业面板。
- H. 最小化按钮: 点击此按钮最小化 ScanWizard EZ 专业面板。
- I. 高级模式按钮: 点击此按钮转换到 ScanWizard EZ 高级模式。
- J. EZ 模式按钮: 点击此按钮转换到 ScanWizard EZ 模式。
- K. 扫描介质按钮: 此按钮显示扫描介质 - 反射稿 (照片或印刷材料), 正片或负片。
- L. 扫描到按钮: 点击此按钮进行扫描。
- M. 预览窗口: 预览窗口是一个浮动且固定大小窗口, 每当专业模式被激活时此窗口就会出现。
- N. 预览区域: 扫描后图像显示的区域。
- O. 状态栏: 点击控制面板的任一按钮时状态条将显示帮助性的操作提示。
- P. 调整: 拖拽预览窗口的右下角以调整预览窗口的大小。

预览区域

这一区域是预览或预扫图像的显示区域。您也可以增加预览区域的大小以查看更详细的图像信息。



扫描介质

扫描介质图标在 EZ 模式按钮的左边。点击会显示扫描介质菜单。扫描介质选项根据扫描介质而定，例如，反射稿，正片或负片。



如果您扫描的是反射稿（例如照片或印刷材料），扫描介质就会显示反射稿。此时您点击此图标，出现的下拉菜单中反射稿呈勾选状态。



如果您扫描的是正片或胶片时，扫描介质就会显示正片。此时您点击此图标，出现的下拉菜单中正片呈勾选状态。



如果您扫描的是负片或胶片时，扫描介质就会显示负片。此时您点击此图标，出现的下拉菜单中负片呈勾选状态。

尺寸单位

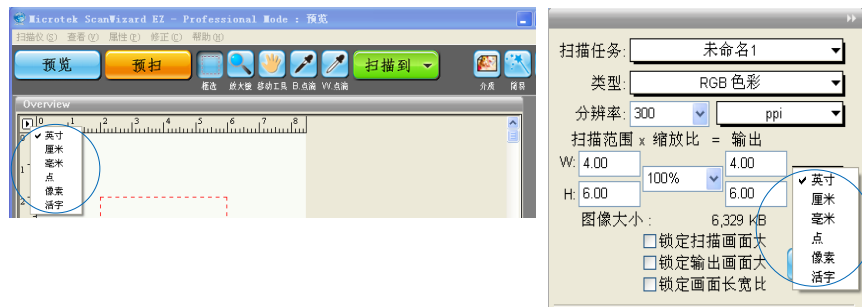
标尺位于预览窗口的上端及左端，帮助您测量及对准图像。

有两种方法选择标尺单位：点击设置窗口的尺寸编辑框的下拉菜单或点击预览窗口中位于标尺 (0, 0) 处的向右箭头以选择标尺单位。

可供用户选择的标尺单位有英寸、厘米、毫米、点、像素及活字。如果选择的分辨率单位为 lpi，则标尺单位不可以选择“像素”。反之，如果标尺单位选择为“像素”，则分辨率单位不可以选择 lpi。

选择标尺单位

点击设置窗口的标尺编辑框或点击预览窗口中位于标尺 (0, 0) 处的向右箭头。标尺单位子菜单显示后请选择标尺单位。



预览、预扫、扫描到

扫描到按钮是 ScanWizard EZ 模式按钮的重要特点。点击并按住鼠标打开扫描到选项菜单,在此菜单中您可以选择“扫描到”、“打印”、“邮件”、OCR 或到网络。

预览

预览

勾选“预览”按钮,您可以看到原始图像和低分辨率的图像。如果您点击“预览”按钮,您就可以预览整个扫描面板。您也可以预览窗口中调节预览范围。

预扫

预扫

使用扫描选框工具,您可以预扫描勾选的高分辨率预览图像。如果您勾选多个扫描任务,您可以一次预扫描多个选框。系统会按顺序一个一个的预扫“扫描任务队列窗口”中的图像。

扫描到

扫描到

扫描反射稿件材质时,使用单独启动模式启动 ScanWizard EZ,“扫描到”按钮是默认值(例如从“开始”菜单或是桌面上的 ScanWizard EZ 图标启动)。扫描完成后,系统会将扫描的图像传送到您指定的文件夹或您指定的应用程序。

当“扫描到:另存为”对话框显示后,在文件名的编辑框内输入您指定的文件名称,再从保存类型菜单中选择保存文件格式,可选择的文件格式有“.tif”、“.bmp”、“.pcx”、“.dcx”及“.pdf”输出文件格式,最后点击“保存”按钮进行扫描。



Scan

扫描按钮

从图像编辑程序启动 ScanWizard EZ 专业面板时，此按钮式默认设置。点击扫描按钮，系统将对图像进行扫描并保存到您使用的应用程序。

打印

打印

点击“扫描到”按钮，按住鼠标直到出现选项菜单，在选项菜单中选择“打印”。

“打印”对话框出现后，请从选项中选择打印机。选择打印张数，然后点击“OK”开始打印。此时，扫描仪就开始扫描图像并把扫描的图像传送到指定的打印机。



邮件

邮件

点击“扫描到”按钮，按住鼠标直到出现选项菜单，在选项菜单中选择“邮件”。

当“E-mail: 另存为”对话框显示后，在文件名的输入框内输入您指定的文件名称，您可以选择您的文件格式为“.jpg”或“.bmp”。

请确定勾选“保存后自动将图片发送到应用程序”。然后从选项中选择您的 E-mail 应用程序，点击“保存”。保存的文件会贴在您的“E-mail”信息上。



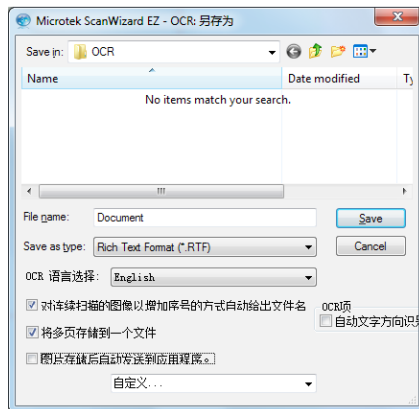


OCR

点击扫描到按钮，按住鼠标，直到出现选项菜单，选择 OCR。

“OCR: 另存为”对话框出现后，输入文件名，在选择文件输出格式中选择“.rtf, .txt, .xls, .htm 或 .pdf”。

请确定勾选“保存后自动将图片发送到应用程序”。然后从选项菜单中选择 word 程序并点击保存按钮。保存的文件可以在您选择的应用程序中打开并可进行编辑。



网络共享

点击扫描到按钮，按住鼠标，直到出现选项菜单，选择到网络。

ScanWizard EZ 专业面板会检查图像大小是否超过了系统要求。“Microtek ScanWizard EZ- 扫描到网络”对话框出现后，您可以从选项中选择保存图像的文件夹，输入文件名，选择文件格式，选择网站地址。扫描的图像会自动上传至默认网站或您选择的网站。

注意: 如果您没有在 iMira.com 网站创建账户, 您可以在此对话框中点击“为照片共享创建新的账户”按钮创建一个新的账户并直接快速上传到网站。

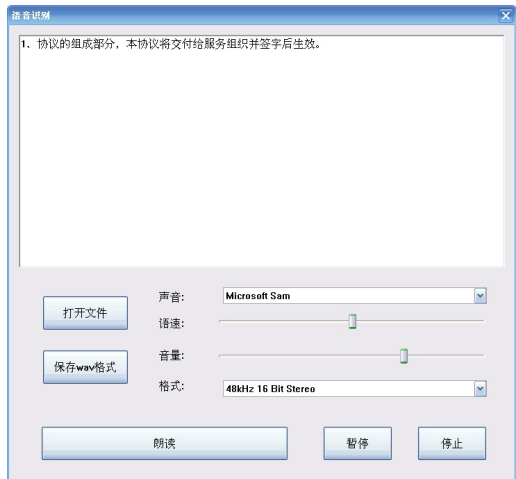


TTS

点击扫描到按钮，按住鼠标，直到出现选项菜单，选择语音识别 (TTS)。

“TTS: 另存为”对话框出现后，输入文件名，在选择文件输出格式中选择“.txt”。在OCR语言选择的下拉菜单中选择用于标准识别的语言。

扫描和识别文件后打开“语音识别”窗口。点击朗读按钮就可以听到被朗读的扫描文本。默认的语言是中文，如果您需要使用其它的语言，请到当地经销商处购买相关的版权。



工具栏

工具栏的这些按钮可执行特定的任务。这些按钮包括矩形选框、放大镜及移动工具。



矩形选框工具

使用此工具您可以选择扫描或预扫的范围。您可以选择多个扫描框，但是一次只能运行一个扫描框。当前扫描框以红色虚线的方式显示。若您在预览窗口“属性”菜单中选择“更多选项”，并在“更多选项”菜单中勾选雾化效果，扫描框将更加清晰可见。

缩放工具

使用此工具可以放大您所预览的图像。放大工具只可改变预览图像的尺寸，图像的实际输出尺寸仍保持不变。

放大工具的放大倍率为 2。重复点击放大工具，图像将以 200%、400%、800% 的放大倍率放大。放大倍率达到最大值时，放大工具的中心部分将呈空白。

缩小：按下 Shift 键，使用缩小工具点击图像。系统会提示您图像将被缩小。


注意：如果信息窗口已开启，放大倍率将会显示。您可以在信息窗口中选择适当的放大倍率。


移动工具

使用此工具您可以移动放大的预览图像，并可移动图像的任何部分。使用此工具可移动已放大的图像（使用放大工具放大图像），如果图像无法完整的显示在预览窗口在也可以使用移动工具。

黑 / 白点选择工具

使用此工具，您可以抽样检查图像中的任何部位的颜色，并且您可以设置暗调和高亮。

您可以使用白点选择 () 定义预览图像的最亮参数。一旦您点击最亮工具，系统会沿着极白的地方剪取。

您可以使用黑点选择 () 定义预览图像的暗调参数。一旦您点击暗调工具，系统会沿着极暗的地方剪取。

使用定位工具，您可以定义图像中任何像素的色彩值。根据信息窗口中您选择的模板大小，一旦您点击暗调 / 高亮工具，并且在图像上移动时，像素值就会显示在信息窗口中。当您根据色彩值修改颜色的时候，像素值信息非常有用。

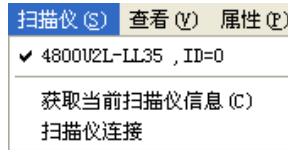
改变定位工具模板大小：

1. 在查看菜单中选择“显示信息窗口”命令打开“信息窗口”。
2. 在“信息窗口”中点击颜色选项后输入 K 值。
3. 选择从选项下拉菜单中选择选项。例如，1×1 选项显示一个像素值——像素在色彩输出值的中间。3×3 选项显示三个像素区域中的像素平均值。

显示像素或平均区域的色彩信息：

1. 点击“定位工具”。
2. 当您忽略图像中的一个点时，请观察信息窗口——K 值会显示在色彩输出值中。这些值会根据您选择的模板大小来切换。

扫描仪菜单



使用扫描仪菜单您可以：

- 知悉扫描仪名称或选择扫描仪
- 获取当前扫描仪信息
- 探测本地及网络扫描仪
- 控制扫描仪（节能控制）

扫描仪模式

扫描仪菜单的第一项显示您正在使用的扫描仪名称及其 ID。如果您的系统中有多台扫描仪，将显示所有的扫描仪名称及其相应的 ID。当前扫描仪名称左侧会有“√”显示。

一次只可连接一个扫描仪。要切换到别的扫描仪，请选择您要使用的扫描仪名称。

获取当前扫描仪信息

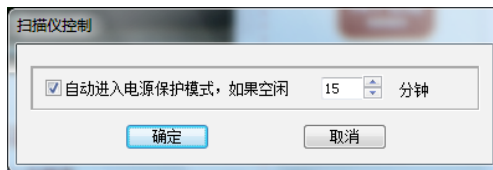
从扫描仪菜单中选择“获取当前扫描仪信息”，屏幕将弹出扫描仪信息窗口，显示机型、扫描仪 ID、Fireware 版本及设备类型。



扫描仪控制 (节能控制)

节能功能让扫描仪节能并延长灯管寿命。从扫描仪菜单中选择“扫描仪控制”，屏幕将弹出扫描仪控制对话框，允许用户设定扫描仪空闲多长时间后关闭扫描仪灯管。勾选“自动进入电源保护模式...”，您可以在编辑框内输入空闲的时间，默认值为 15 分钟。

注意：不是所有的扫描仪都有节能功能。如果您的扫描仪不支持节能功能，扫描仪菜单下将不会出现“扫描仪控制”的选项。



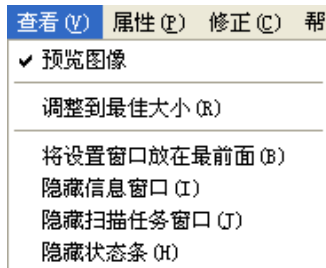
扫描仪搜索

显示探测到的扫描仪的信息。如果您的扫描仪名称未显示在扫描仪列表窗口中，请确认您的扫描仪已正确连接到电脑且已打开电源，再点击扫描仪列表窗口的“探测”按钮。

若您要了解更多的连接扫描仪的信息，请参考硬盘安装指南。



查看菜单



使用查看菜单您可以：

- 调整预览窗口大小
- 显示或隐藏信息窗口及扫描任务队列窗口
- 显示或隐藏状态条

预览图像 / 预扫图像

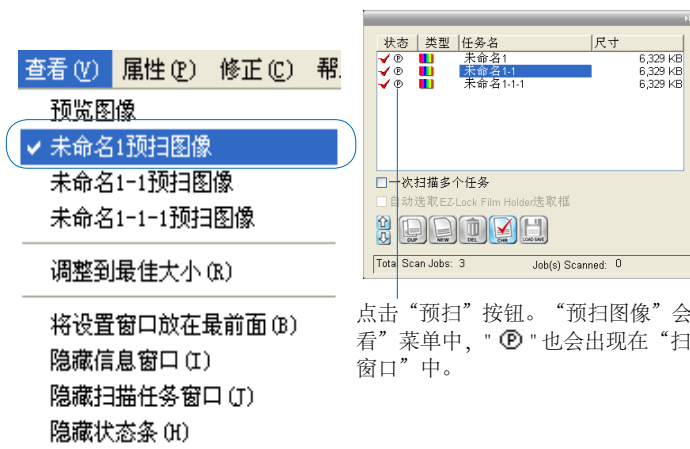
此功能允许您在预览和预扫描式之间转换。

- 预览图像：您在预览窗口中点击查看按钮时就可获取预览图像。图像会显示整个扫描面板。

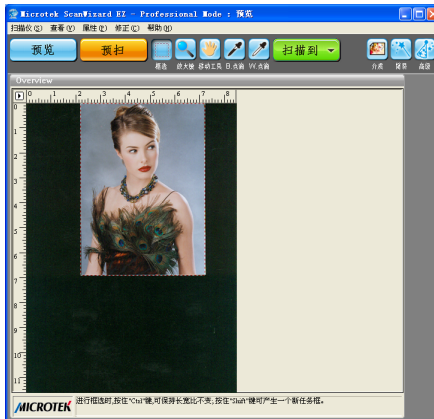
您启动 ScanWizard EZ 后，“预览图像”总是呈勾选状态，表示预览图像显示的位置。

- 预扫图像：在查看图像中选择一个范围，然后在预览窗口中点击“预扫”按钮就可获得预扫图像的详细信息。

只有在反射稿模式中才可以获取“预扫图像”以备查看。



点击“预扫”按钮。“预扫图像”会显示在“查看”菜单中，“P”也会出现在“扫描任务队列窗口”中。



预览视图



预扫视图

调整到最佳大小

从查看菜单中选择“调整到最佳大小”，您可调整预览窗口到最佳大小。

打开信息窗口（在查看菜单中选择显示信息窗口命令），选择缩放比可改变图像的缩放比。

将设置窗口置于最前面

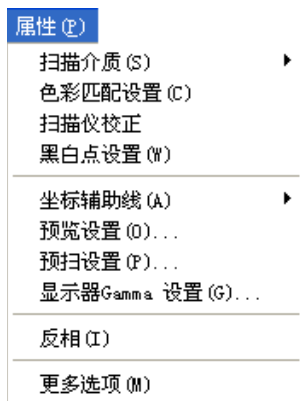
如果设置窗口隐藏在别的窗口下或当您放大预览窗口后，设置窗口被预览窗口覆盖，您可以从查看菜单中选择“将设置窗口放在最前面”选项以便将设置窗口放在最前面。

显示 / 隐藏信息窗口

使用显示 / 隐藏命令，您可以显示或隐藏扫描任务队列窗口、信息窗口及状态栏。

要使用此功能，请从查看菜单中选择相应的显示 / 隐藏信息命令。当窗口显示时，您可以点击相应的隐藏命令以便将其隐藏。

属性菜单



使用属性菜单您可以：

- 选择正确的扫描介质
- 设置相应的颜色参数
- 设置高亮和暗调
- 显示 / 隐藏坐标辅助线
- 控制查看和与扫设置
- 设置显示器 Gamma 值
- 设置反相效果
- 设置雾化效果
- 设置其他选项，例如直接设置文件

扫描介质

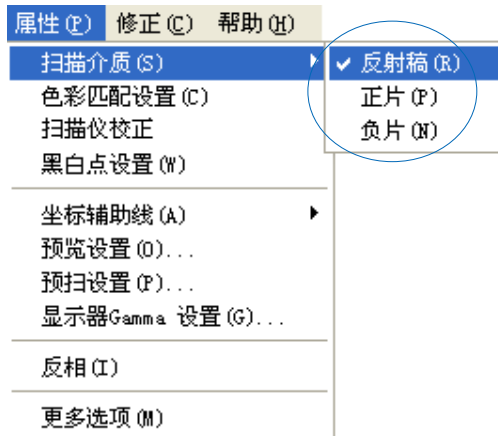
此指令让您选择正确的扫描介质。扫描介质可以是以下三种类型：

- 反射稿：例如照片或印刷材料。
- 正片：例如幻灯片。
- 负片：照相机中的胶片。

默认扫描介质取决于您使用的扫描仪，扫描介质子菜单中的选项也取决于您的扫描仪。

选择扫描介质

- 从属性菜单中选择“扫描介质”，当“扫描介质”子菜单显示后，请选择您需要的扫描介质。



- 您也可以点击扫描介质图标，当其下拉菜单显示后，选择您需要的扫描介质。



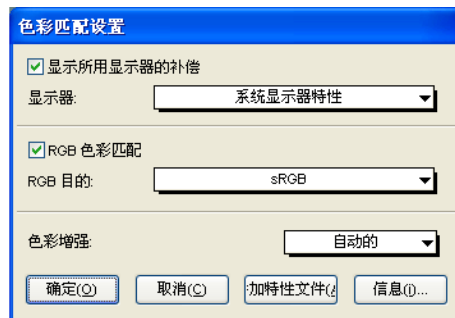
如果您要扫描正片或负片，请选择正确的扫描介质，否则您有可能得到不准确的扫描结果。

色彩匹配设置

色彩匹配时 ScanWizard EZ- 专业面板的重要特征，色彩匹配确保颜色持续显示——从扫描仪检测到图像到最后把图像输出到管程或打印机（使用柯达色彩匹配技术）。色彩匹配的研发允许一个相同的彩色绘图从图案中或从一种色彩懂啊另一种色彩，确保在专业过程中没有专门的色彩变化发生。

使用 ScanWizard EZ- 专业面板的色彩匹配功能：

1. 安装 ScanWizard EZ 时，建立柯达色彩匹配设置。要了解此程序的更多信息，请参考您的柯达文件材料。
2. 第一次启动 ScanWizard EZ 时，您要给您的扫描仪建立色彩匹配。您以后可以在属性菜单中选择色彩匹配设置命令使用此色彩匹配参数。ScanWizard EZ 包含一些工业标准的 ICC 彩色外形。



显示所用显示器的补偿

此对话框时关于您的管程如何显示色彩，与 RGB 最终彩色地方相关。勾选了此项，您选择的 RGB destination 的地方和您的 monitor 就不会出现色彩变化。

显示器

使用此项，您可以选择显示器的色彩类型为 RGB。只有勾选“显示使用管程补充”选项才会出现此项。

注意：如果显示器类型不包含您的显示器，请选择 Generic P22 或 Generic EBU。这两个适用于大多数的显示器。

RGB 色彩匹配

此项一般呈勾选状态,如果您要扫描 raw 色材料,您就会丢失色彩匹配系统。也就是说,如果不勾选此项,扫描时,所有的图像都不会有色彩匹配程序。

注意: 如果扫描 raw 材料不是很满意,请打开 ColorSync 对话框,此对话框不会形成正确的色彩匹配系统效果。

RGB 目的

使用此项,您可以选择 RGB 输出设置(例如: 显示显示器,或 RGB- 打印)为匹配 RGB- 彩色图像(包括 RGB 颜色,48 位 RGB 和 256 色彩图像类型)。

色彩增强

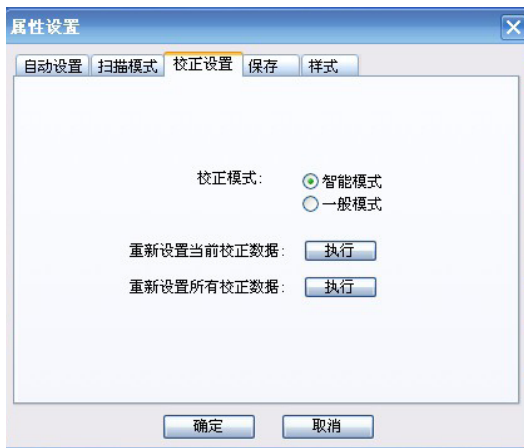
在此方框中有两个选项: 自动和无。选择自动前,请先勾选 RGB 彩色匹配选项。如果您勾选了自动选项,色彩清晰运算法则就会应用于扫描图像,此时充满色彩的图像就更觉锐化明亮。如果您选择“无”,扫描图像就会呈现其最初的色彩,没有色彩清晰效果。

信息 / 外形信息按钮

使用此项,您可以获取当前使用的 ICC 数据图表。

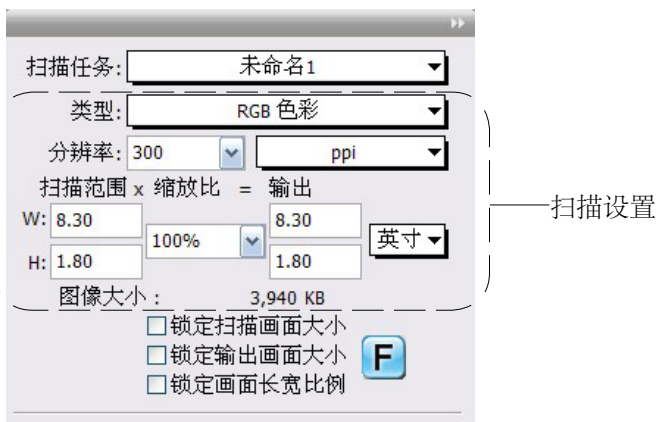
校正设置面板

校正设置面板允许您调整设置您的扫描仪。



校正模式

- 智能模式：这是程序的默认设置。如果选中这个选项，ScanWizard EZ 将会记住不同扫描扫描设置时产生的校正值。以后若使用同样扫描设置扫描时，扫描仪将不再做校正而直接扫描。如果您经常使用同一扫描设置进行扫描，此功能非常有用，能提高扫描速度，有效节省时间。



当智能模式被选中，您也可以决定是否重新记忆校准值。

- 一般模式：当您选中该选项，当扫描设置被修改时，扫描仪每次在执行扫描任务之前，ScanWizard EZ 都会先校正扫描仪。如果扫描设置没有改变，扫描仪将不会做任何校正就开始扫描。

重新设置当前校正数据

点击该选项的执行按钮后，ScanWizard EZ 就会清除当前扫描设置的校正数据。也就是说，下次用当前的扫描设置执行扫描任务时，扫描仪需要重新做校正，并记住新的校正数据。注意，此选项只清除当前扫描设置的校正数据，不影响其他扫描设置的校正数据。

重新设置所有校正数据

点击该选项的执行按钮后，ScanWizard EZ 就会清除所有之前被保存的校正数据，因此，您下次无论用什么扫描设置执行扫描任务，扫描仪都需要重新做校正，并记忆新的校正数据。当然，在您点击该选项的执行按钮时，ScanWizard EZ 会提醒您点击此按钮，所有的保存数据将会从系统中移除，您是否确定要执行此项操作。

LightLid 35 设置面板

LightLid 35 设置面板允许您使用 LightLid 35 扫描底片之前进行校正。只有当您的扫描仪支持 LightLid 35 和扫描模式为正片或负片时，才会显示该面板。

点击开始按钮，“LightLid 35 Calibrator”窗口将显示在屏幕上，有详细步骤程序教您如何进行的校准 LightLid 35。然后点击校正按钮开始校正。



校准过程可能需要一段时间。请耐心等待。当校准完成后，通知窗口会显示在屏幕上，单击确定按钮返回主界面。

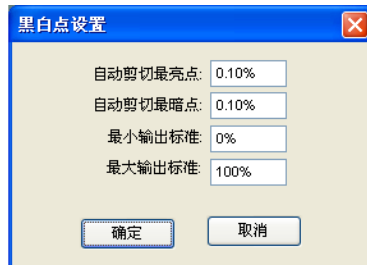
如果您不想校正 LightLid 35，点击确定或取消按钮中的一个。如果您选择确定按钮，程序将跳过 LightLid 35 校正，但是它仍然会保存其他面板的设置或更改。

如果选择取消按钮，程序将跳过校正，并且不会记住其他面板的设置或更改。



高亮 / 暗调设置

白点显示图像中最亮的地方，黑点显示图像中最暗的地方。



使用此功能：

1. 您可以从属性菜单中选择“高亮和暗调设置”命令。
2. 您也可以从色彩修正菜单中点击此命令。请在设置窗口中点击高亮和暗调工具，屏幕会弹出一个对话框，请在对话框中点击设置按钮进行属性设置。

自动裁切最亮 / 暗

设置高亮 / 暗调区域多少百分比的像素自动裁切。只有在设置窗口中的高级图。

像修正工具“高亮和暗调”的选项中选择“自动”后才可在此编辑框中输入百分比。例如，如果您设置高亮区域 10% 的像素自动裁切，系统会修正图中的高亮部分，并且会裁切高亮为 10% 的部分。余下的会被重新设置。

上面的规则同样适用于自动最暗点裁切功能，他决定最暗点为阴影。

最小 / 大输出标准

设置暗调的最小输出标准。在此编辑框中输入的百分比越高，图像的对比度越低。

设置高亮的最大输出标准。在此编辑框中输入的百分比越低，图像的对比度越低。

坐标辅助线

从属性菜单中选择“坐标辅助线”，您可以在其子菜单中选择 X 轴 Y 轴 (b)、X 轴、Y 轴或无，屏幕将显示网格线以便您精确的设置扫描框。使用网格线也便于您更精确的读出标尺。



使用坐标辅助线:

1. 从属性菜单中选择“坐标辅助线”，当其子菜单显示后，请选择坐标辅助线如何显示。
 - X 轴 Y 轴 (b)
 - X 轴
 - Y 轴
 - 无
2. 点击选框选择工具。

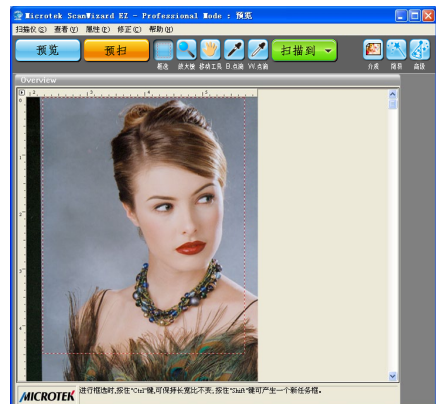
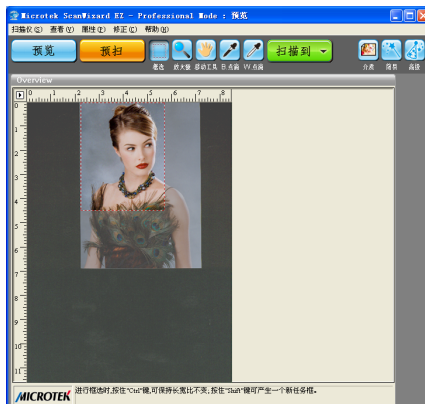
若想了解坐标辅助线如何运行，请框选一个扫描框。点击图像的左上角作为起点，再拖曳鼠标以便框选出一个扫描框。当您框选扫描框时，坐标辅助线会帮您更精确设置扫描框的范围。松开鼠标时，扫描框内将有 X 轴 Y 轴的坐标辅助线显示。

预览设置

使用此项，您可以选择预览的范围，同时还有一些预览选项。

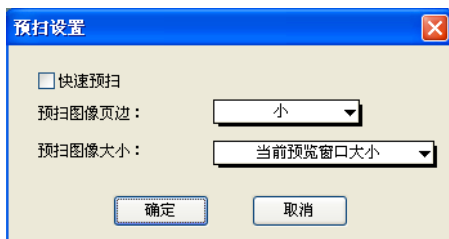
ScanWizard EZ 预览区域的默认值取决于您的扫描仪。您也可以自定义查看范围。例如，如果您的扫描仪的最大扫描范围是 8.5" × 14"，您可以自定义预览范围为 4" × 8"。

根据经验，您最好使用默认最大设置。只有您要预览的图像太大而不能完全显示，或太小而不能预览时，您可以改变预览范围。较小的预览范围会增加预览的分辨率，预览图像更加清晰。您也可以改变预览大小来提高性能。一般情况下，预览时间越短，扫描仪的马达运行的距离也就越短。



预扫设置

使用此命令，您可以设置预扫图像的扫描参数。查看和预扫的最主要的不同就是，在查看设置命令中，查看按钮扫描定义好的区域，获得较低的预览图像分辨率；而预扫按钮只扫描选中的扫描选框，获得较精确的预览图像。预扫设置对话框出现后，选择您需要的选项或定义您的参数值。



快速预扫

如果勾选此项，扫描速度很快，但是图像的质量比较低；如果不勾选此项，扫描速度就会比较慢，但是图像的质量比较好。

预扫图像边缘

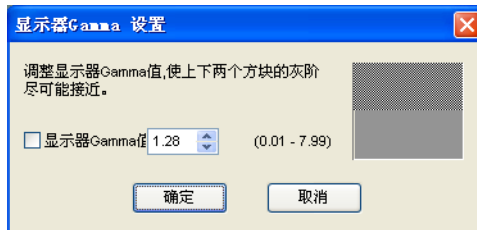
使用此项，您可以设置扫描任务的周围，并且，可以在扫描模式中修正扫描框。可以选择的选项有：无，小，适中（默认值）和大。

预扫图像范围

使用此项，您可以设置预扫图像的范围。可以选择的选项有：整个屏幕，75% 屏幕，50% 屏幕，和适中预览窗口。预扫图像的大小不一定与选项一致，因为它是根据长 / 宽比来获得最大范围的。

显示器 Gamma 设置

从属性菜单中选择“显示器 Gamma 设置”选项，屏幕将弹出如下窗口。您可以在此窗口内进行设置，以便调整显示器亮度，使得预览的图像与最终扫描的图像一致。



显示器 Gamma 值

勾选“显示器 Gamma 值为”。勾选此选项后，点击上 / 下箭头按钮以便设置显示器 Gamma 值，使上下两个方块的灰阶尽可能接近，再点击“确定”按钮。

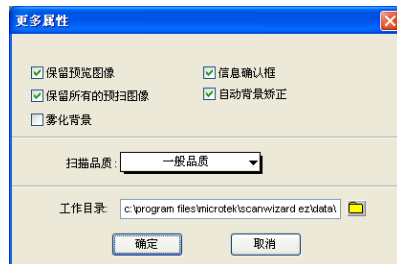
反相

在属性菜单中选择“反相”，可为图像创建一个负片的效果。反相效果可应用于所有扫描任务，不仅是当前选择的扫描任务。图像被反相后，所有像素的亮度值将被转换为色彩值范围中的反相值。例如，若选择 12-bit 图像，正片图像中值为 255 的像素将被转换为 0，而另一个值为 5 的像素将被转换为 250。



更多选项

更多选项显示更多属性对话框，在更多属性对话框中，您可以为 ScanWizard EZ 设置其他的选项。



保留预览图片

如果勾选此项，点击预览命令后或者 Smart- 扫描后，扫描的图像就会保留在屏幕上，直到扫描另外的图像为止。如果不勾选此项，您退出 ScanWizard EZ 时，预览图像就会被删除。

保留所有预扫图片

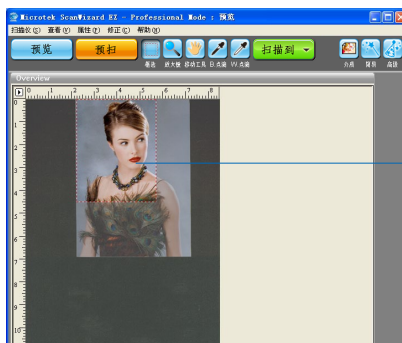
如果勾选此项，点击预扫命令，扫描的图像就会保留在屏幕上，直到扫描另外的图片为止。如果不勾选此项，您退出 ScanWizard EZ 时，预扫图片会自动被删除。

确认信息框

如果勾选此项，图像效果（旋转或翻动书页）的确认信息就会出现。如果不勾选此项，就不会出现确认信息。

雾化背景

勾选“雾化背景”突出扫描任务。您还可以扫描多个扫描任务，并且为他们编辑不同的图像模式。



突显图像选框部分
图像雾化背景（以灰色阴影的状态围绕在选框周围）

扫描品质

您可以通过控制扫描仪硬盘和最大图像深度来选择图像品质。

快速： 选择此选项，扫描仪将以较快的速度进行扫描，图像是以 8-bit 进行处理的。

一般品质： “一般品质”是默认设置。扫描图像传输速度将变慢但能获得较高的图像品质。图像是以 8-bit 进行处理的。

最佳品质： 扫描仪为 10 或 12 位元色彩才可选此项。扫描图像传输速度将变慢，以便获得高品质图像。图像是以 10-bit,12-bit 或更高进行处理的，然后转变为您设置的输出模式。要获得图像的最佳品质，选择此选项非常有用。

工作目录

工作目录让您指定扫描过程中临时文件（例如扫描图像）的保存位置。如果您指定的工作目录没有找到或不存，屏幕将显示警告信息，ScanWizard EZ 将自动为您创建一个工作目录。如果多人使用一台电脑，每个用户可以指定自己的工作目录。

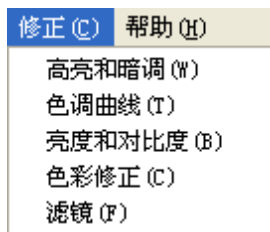
工作目录是 ScanWizard EZ 创建的临时文件夹，随着操作的结束将被删除。如果工作目录载入在磁盘中，您应当换一个文件夹。点击旁边的黄色文件夹选项，创建一个新的工作目录。

自动背景校正 (仅用于反射稿)

使用此命令，您可以在文件中输出文本并改变其文字的清晰度，您还可以改变文本中图画和图表的清晰度。

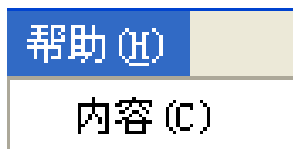
修正菜单

修正菜单让您可以使用 ScanWizard EZ 高级图像修正工具的功能。修正菜单选项的功能与设置窗口中高级图像修正工具的功能一样。详情请参考“高级图像修正工具”章节的介绍。



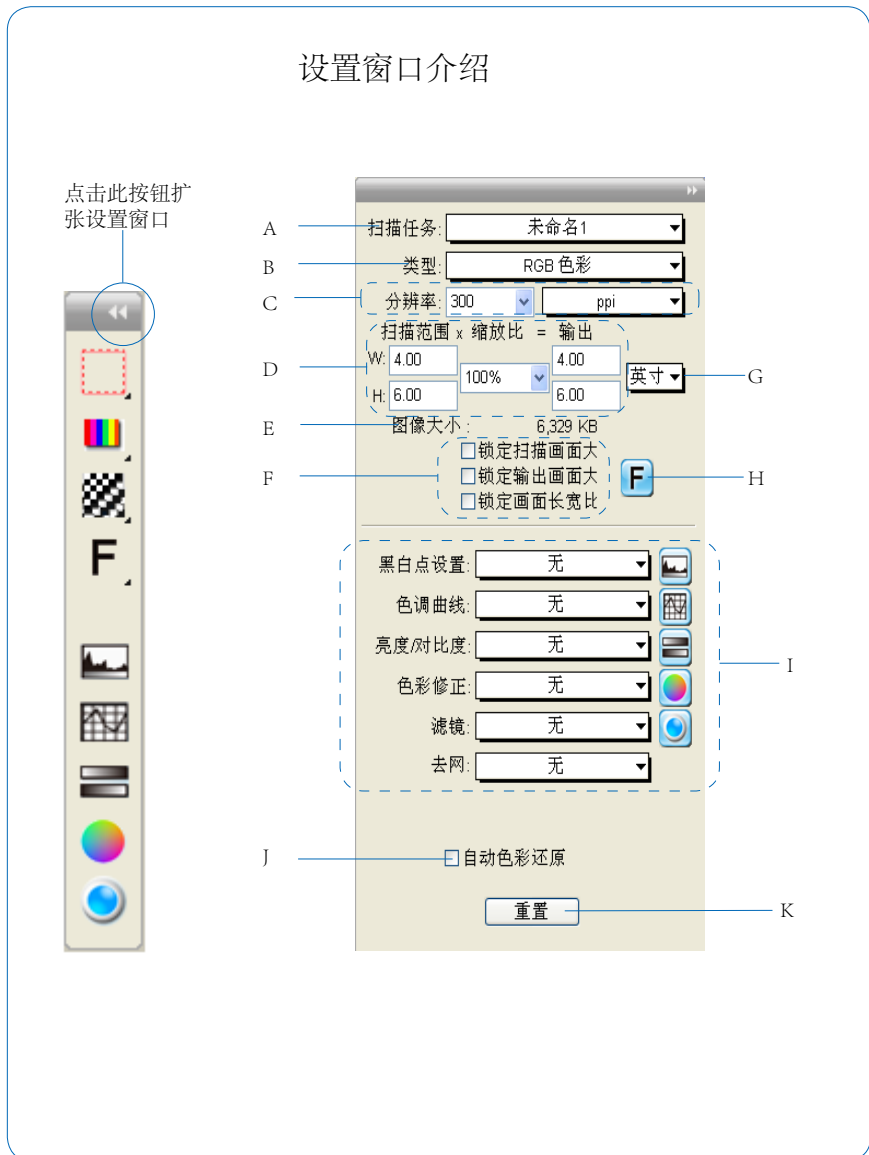
帮助菜单

帮助菜单允许用户进入在线帮助，提供您 ScanWizard EZ 驱动程序的相关信息。



设置窗口

设置窗口包含当前扫描任务的图像输出参数及高级图像修正工具。



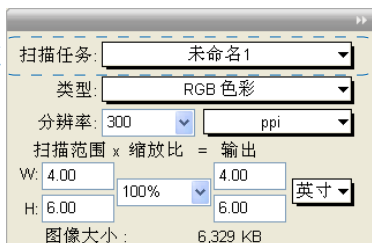
- A. 扫描任务: 显示当前扫描任务名称。扫描任务就是预览窗口中框选的扫描任务、扫描任务队列窗口显示的扫描任务。
- B. 图像类型: 扫描图像的类型。
- C. 分辨率: 在分辨率的编辑框内指定图像输出时的分辨率, 点击分辨率编辑框内的▼, 将显示多个分辨率数值供您选择。点击分辨率单位编辑框内的▼以便选择单位 (ppi 或其他)。
- D. 图像尺寸控制参数: 扫描范围表示您要扫描的图像的尺寸; 缩放比表示图像缩小放大的比例; 输出表示图像输出时的尺寸。
- E. 图像大小: 显示扫描图像的大小。
- F. 扫描选框选项包含设置好的选框选择, 输出范围和保持均衡。
- G. 标尺单位: 显示标尺的单位。选择的标尺单位不同, 标尺的显示也不同。
- H. 旋转 / 水平镜像: 您可以水平移动或 90° 旋转。只有您不使用胶片片匣显示胶片扫描才会有此选项。
- I. 高级图像校正: 您可以使用高级图像校正工具修正并加强图像。根据预览窗口中您选择的扫描介质不同, 高级图像校正工具也会有所改变。
- J. 自动色彩还原: 您可以使用自动色彩还原将已褪色的照片或胶片恢复为原本鲜艳的状态。
- K. 重置按钮: 点击此按钮将高级图像修正工具的设置恢复为默认值。

扫描任务

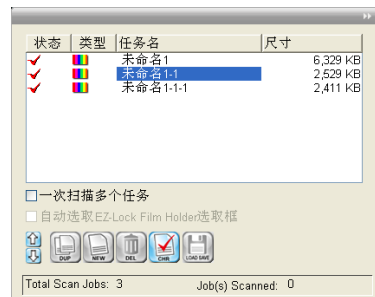
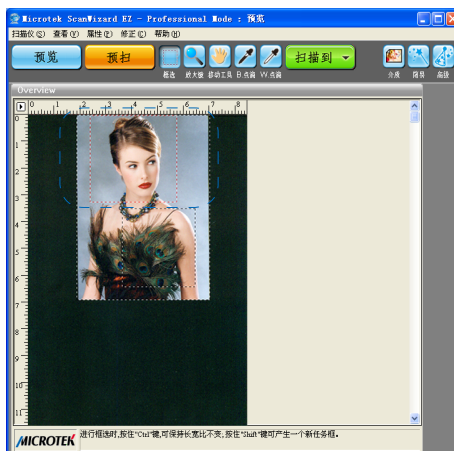
扫描任务框显示当前扫描任务名称，扫描任务就是预览窗口中框选的扫描任务，扫描任务队列窗口显示的扫描任务。

系统默认为至少存在一个扫描任务。如果您的扫描任务队列窗口中和预览窗口中都有多个扫描任务，设置窗口的扫描任务框中会显示多个项目。在扫描任务窗口中，从多个扫描任务中选择您的扫描任务。系统会自动在预览和扫描任务队列窗口中选择相应的扫描任务。不管是在预览窗口中选择扫描任务，还是在扫描任务队列窗口中选择扫描任务，选择的扫描任务都会显示在任务窗口中。

也就是您可以快速的浏览扫描任务对话框。在预览窗口中或是扫描任务队列窗口中，您都可以看到当前选择的扫描任务。

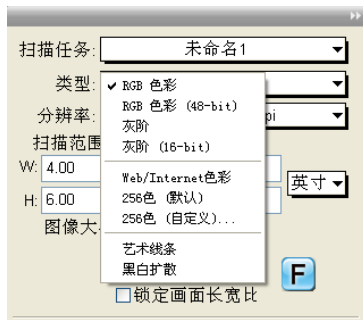


扫描设置中的扫描任务窗口和预览与扫描任务队列窗口中的当前扫描任务有相似之处。



图像类型

此项显示当前扫描任务的图像类型。使用 ScanWizard EZ，您可以直接使下来颜色类型直接扫描。



RGB 色彩

RGB 图像使用三种颜色（红色，绿色和蓝色）可以衍生出 687 亿种颜色。因为扫描仪和显示器都是 RGB 装置，RGB 颜色的地方一般都是抓取和显示图像的地方。ScanWizard EZ 提供标准的 RGB 和 48-bit RGB 颜色选项。Microtek 专业扫描仪提供 48-bit RGB 颜色选项。

灰阶

灰阶图像使用灰色的阴影来形成颜色顺序或数值。每个像素包含 8-bit。ScanWizard EZ 专业扫描仪提供灰阶 16-bit 选项。

Web/Internet 颜色

此项用于将您的图像显示在网上。使用 ScanWizard EZ 将图像上传至网上是 8-bit，256 索引彩色图像。

艺术线条

艺术线条图像的每个像素都是由一位颜色（黑色或白色）构成。此项没有多少选项可供您选择，但是此项用于单一颜色的图像非常有用。例如机械图纸，蓝图和插图。

黑白扩散

这是一位黑白图像因出现误差而出现的重影现象。黑白像素搭配得当，您看到的图像就是灰色的。

256 种颜色 (默认) /256 种颜色 (自定义)

对于单一颜色图像,您可以使用彩色查找表格查找颜色,可包含 256 种颜色。在此模式中,用于存放图像的文件夹就比较小。作为原始设置,选择 256 种颜色 (默认值) 可使用合适的颜色。如果勾选 256 种颜色,就会出现一个对话框。

调色板: 使用调色板选项,您可以选择创建调色板表格的模式。统一使用设置好的 6-6-6 调色板。在图像中最经常使用的区域创建合适的 (默认值) 调色板。

抖动: 抖动选项可以提高照片或连续色调图像的 256 索引彩色图像的色彩质量,使用合成色彩技术仿制出丢失的颜色。图案使用结构格调来仿制丢失的色彩。扩散 (默认值) 使用错误的扩散技术抖动色彩,并且产生最好的 256 色彩质量。

分辨率设置

分辨率是每单位的像素数目或是图像的像素总数。图像的分辨率和尺寸决定了图像的大小，单位为 KB 或 MB。

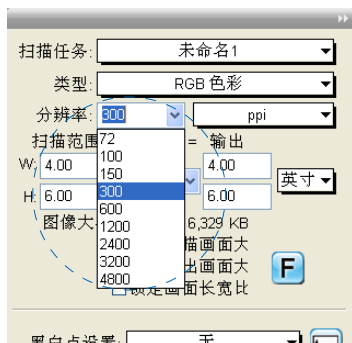
图像的分辨率决定输出的图像品质。分辨率直接影响图像的大小，分辨率越高，图像也就越大。

介绍完分辨率之后，我们应该知道光学分辨率和插值分辨率是有区别的。光学分辨率是扫描仪光学上测量所得的真正分辨率。插值分辨率是通过软件增加的分辨率，对于放大较小的图像非常有用，在打印艺术线条图像时也能获得较好的图像品质。

分辨率列表选框

分辨率列表选框中预先定义好了一些分辨率值，您可以从中选取您需要的分辨率值。默认分辨率值取决于您的扫描仪。一旦您选中了一个分辨率值，后续扫描的稿件都会使用此分辨率值，直到您再次选择其他的分辨率值，此分辨率值才会被取代。

选择分辨率值：点击分辨率编辑框旁边的箭头，在列表中选择分辨率值。



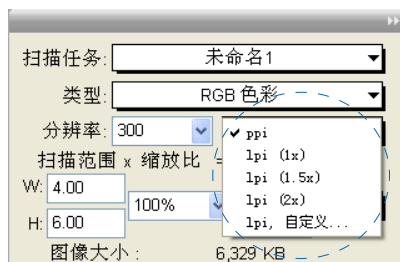
分辨率单位

选择分辨率单位，选项有 ppi (pixels per inch) 及 lpi (lines per inch)。如果标尺单位为像素，那么分辨率单位无法选择“lpi”。

选择分辨率单位：点击分辨率编辑框右边的按钮，从列表中选择分辨率单位。

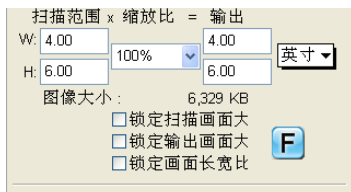
- 请选择适当的 lpi 数值，如果选择的分辨率太低，就会导致像素失真（打印时只会使用单个像素的色彩数值来形成网点）。如果选择的分辨率太高，图像就会过大，图像包含的信息超过打印机需要的信息，将会导致传输速度和打印速度降低。
- 如果扫描的图像仅用于屏幕显示，那么选择分辨率单位为“ppi”。您设置的图像分辨率不必高于显示器的分辨率。设置的分辨率越高，只会增加图像大小，图像的品质不会有太大改善。

如果扫描的图像用于打印，那么选择分辨率单位为“lpi”。如果选择“lpi (1x)”，则图像分辨率为 133-dpi，打印时以 133 线 / 英寸打印。如果选择“lpi (1.5x)”，则图像分辨率为 199.5-dpi，如果选择“lpi (2x)”，则图像分辨率为 266-dpi。如果选择“lpi, 自定义”，您可以自定义分辨率数值。



扫描选框和相关设置

这些设置能让您对输出的图片进行多方面的设置，包括选框的宽度和高度，输出图片的尺寸。



扫描选框设置

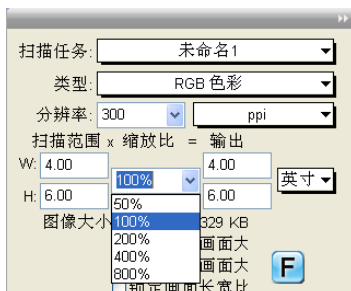
扫描范围的设置（宽及高）影响图像输出尺寸。要设置扫描范围，请在扫描范围的宽及高的编辑框内输入数值或拖曳扫描框的四个角或四个框来调整扫描范围，扫描范围的尺寸将显示在扫描范围宽及高的编辑框中。

缩放比

缩放比让您可以对图像进行缩放。请注意以下两点：如果图像输出尺寸要与原胶片尺寸一致，请选择缩放比为 100 %（例如胶片尺寸为 4"×5"，图像输出尺寸于原胶片尺寸保持一致）。

如果图像输出尺寸要小于原胶片尺寸（如果胶片尺寸为 4"×5"，图像输出尺寸要设置为 2"×2.5"），请选择小于 100 % 的缩放比。如果图像输出尺寸要大于原胶片尺寸，请选择大于 100 % 的缩放比。

选择缩放比，请点击缩放比编辑框内的（▲ / ▼），在编辑框下拉列表中选择相应的缩放比。



输出设置

输出的宽及高代表图像输出的尺寸，如果图像输出的尺寸要不同于胶片尺寸，请调整缩放比或直接在输出宽及高的编辑框内输入数值。

选框选择选项

此选项包含扫描范围，输出大小和保持均衡。

固定扫描范围

使用此选项，您可以锁定扫描范围的设置。锁定之后，在预览图像中，无论您如何异动扫描范围，选框的长和宽都不会改变。

如果您知道准确的输入图像的大小，或者您要锁定选框设置为一个详细的范围，请先输入扫描选框的长宽值，再勾选扫描范围。这样，即使在预览图像中异动扫描选框，扫描选框的大小仍然不会改变。

固定输出范围

勾选固定输出范围后，图像输出的长宽就固定了。如果输入值有所改变，输出值会根据缩放比改变为固定的输出范围。

如果您知道准确的图像输出大小，请先输入图像输出的长宽值，再勾选“固定输出范围”。系统就会对图像进行扫描，并且此时的图像输出值就是您设定的图像输出值。

保持均衡

勾选此项，不管设置有没有改变，图像的长宽值都会保持均衡。此项保持图像的外形比。

选择“固定扫描范围”或“固定输出范围”时，系统将自动勾选此项。

图像大小

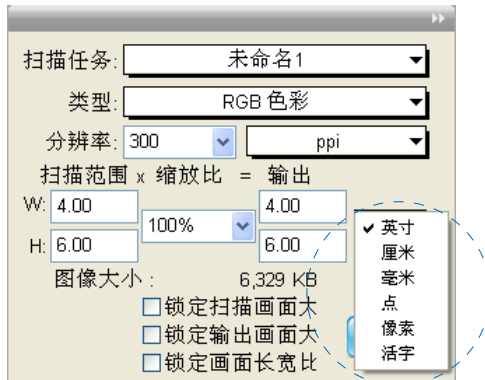
如果您接受了编辑框中显示的大小时，图像大小显示文件夹的大小，并显示分辨率设置。系统会自动计算文件大小。文件大小取决于图像类型、分辨率和图像大小。

尺寸单位

尺寸单位的下拉菜单让您可以选择尺寸单位，选项有英寸、厘米、毫米、点、像素及活字。

选择标尺单位：点击编辑框右边的箭头按钮，从下拉列表中选择标尺单位。

注意：在扫描选框设置或输出设置中输入长宽值前，请选择正确的标尺单位。



额外注意事项：

- 没勾选任何扫描选框时五个编辑框中都可以输入数值。
- 固定扫描选框和固定输出范围选项是相互独立的。选择其中一个，另一个就会自动呈不勾选状态。

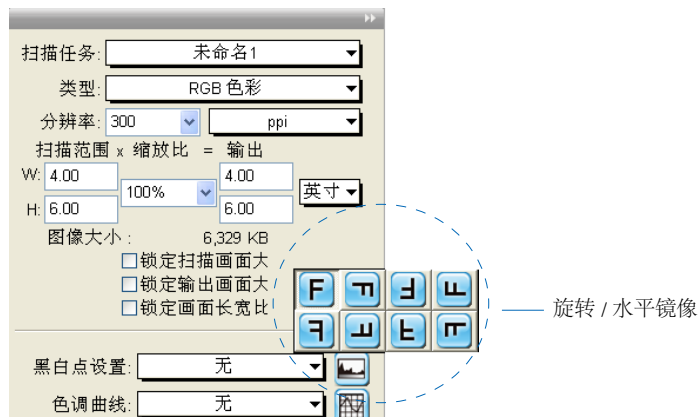
旋转 / 水平镜像

使用旋转 / 水平镜像功能，您可以转换或顺时针 90° 翻转图像。

在预览或查看模式中不会显示转换效果，只有您点击“扫描”按钮后，扫描图像的转换效果才会显示。

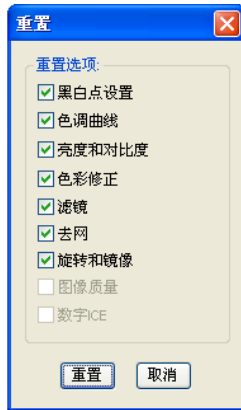
使用旋转 / 水平镜像命令：

1. 在设置窗口中点击“旋转 / 水平镜像”按钮。
2. 在出现的选择中选择您要选择的角度的。
3. 在预览窗口中点击扫描按钮。扫描的图像就会根据您的选择旋转。



重置按钮

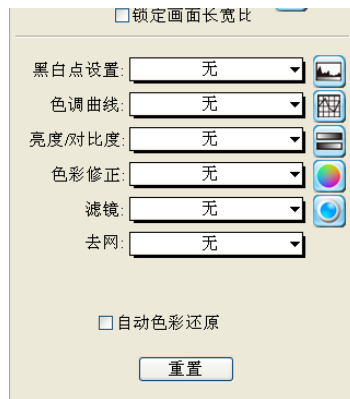
点击设置窗口中的重置按钮，屏幕会跳出一个重置窗口，在重置窗口中，您可以定义高级图像修正设置作为图像的默认值。勾选设置前面的选框就可重置图像。



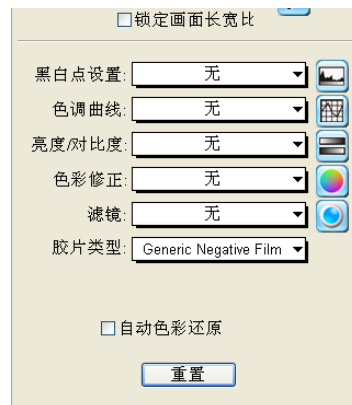
高级图像修正工具

高级图像修正工具是 ScanWizard EZ 专业模式的重要组成部分。使用高级图像修正工具,您可以在 ScanWizard EZ 中修正或加强图像并且预览图像的变化,并且扫描前您可以预览图像的改变情况。使用此工具进行检验,并学会任何使结果最优化。

系统显示哪些高级图像修正工具取决于您在预览窗口中选择的扫描介质。



用于反射稿模式



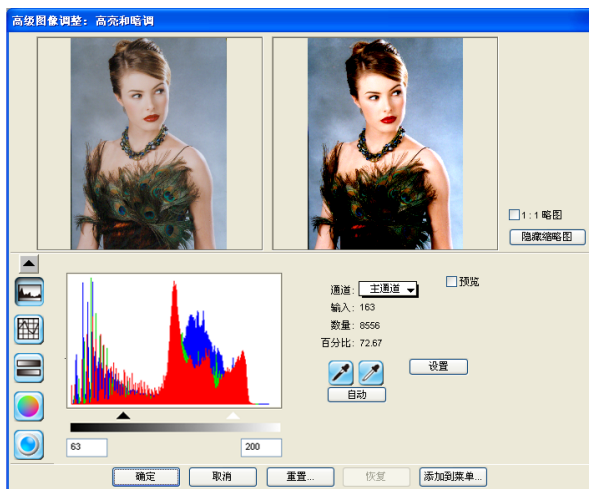
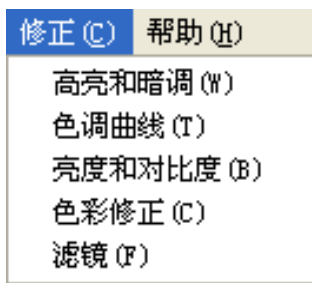
用于负片模式

包含以下主题:

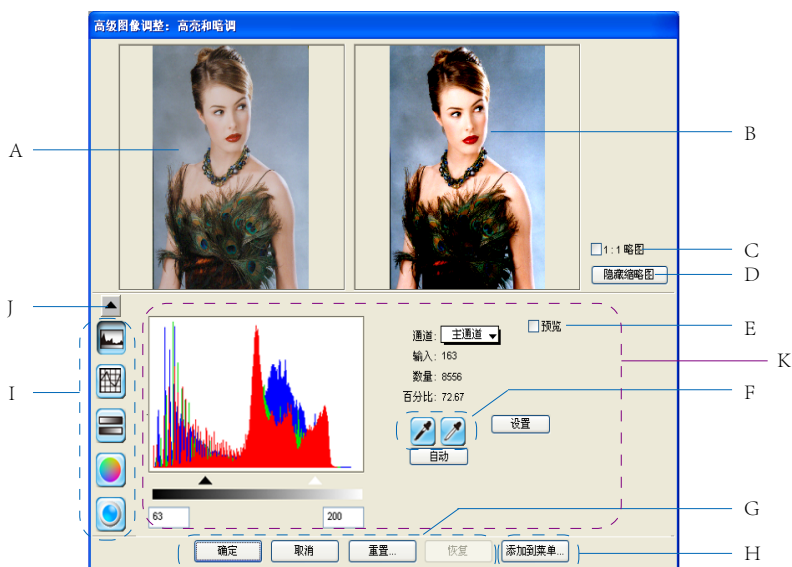
- 使用高级图像修正工具的方法
- 高级图像修正工具的执行按钮
- 执行按钮
- 使用自定义设置
- 分别了解每个高级图像修正工具

使用高级图像修正工具

1. 使用高级图像修正工具：在设置窗口中点击特殊工具或在预览窗口中的修正菜单下选择相应的工具。
2. 点击工具后，高级图像修正工具就会出现。高级图像修正工具的执行按钮对话框会在旁边展开。



高级图像调整对话框中的执行按钮



A. 左边略图

显示图像加强之前的图像。

B. 右边略图

显示图像加强之后的图像。

C. 1:1 略图

如果勾选此选项，略图的大小将跟预览窗口显示的图像大小一样。如果未勾选此选项，略图大小将根据略图显示窗口的大小自动调整。

D. 隐藏略图

如果点击“隐藏略图”，两个略图将被隐藏。屏幕只显示对话框下面的部分。若要重新显示略图，请点击高级图像调整对话框左侧的“▲”。

E. 预览选项

勾选“预览”，使用图像修正工具的变化立即能看到。如果不勾选此项，只有在关闭“高级图像调整”对话框后，才能看到使用图像修正工具的变化。

F. 黑 / 白点选择

使用高级图像调整工具时，这些图标（例如：eyedropper, lens 等）非常有用。在相应的高级图像调整工具中，功能图标会有更详细的内容。

G. 操作按钮

这些按钮可执行一些特殊的操作。详情请见下面的章节。

H. 添加到菜单

点击“添加到菜单”按钮，您可以保存此图像修正工具设置并为之命名。以后您可以在图像修正工具的下拉菜单中选择您保存的图像修正工具设置。

I. 高级图像调整工具

这些工具可以修正或加强您的图像。在此区域内点击任意一个工具图标，您就可以看到高级图像调整屏幕的中心部分的变化。此项操作会影响工具的性能。

J. 箭头按钮

点击此按钮，您可以隐藏 / 显示略图。

K. 高级图像修正工具的核心

这是高级图像修正工具的核心，并且此处内容的改变会影响您选择的高级图像修正工具。

操作按钮

使用高级图像调整对话框中的操作按钮，您可以接受、取消或是控制高级图像调整设置的应用程序。

确定按钮

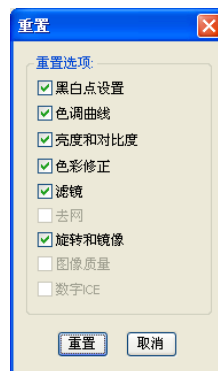
点击“确定”按钮，使用的图像修正工具的效果将应用于当前扫描任务，高级图像调整对话框也将关闭。

取消按钮

点击“取消”按钮，将取消使用所有图像修正工具的效果，并关闭高级图像调整对话框。所有设置将跟原先一样。

重置按钮

点击“重置”按钮，屏幕将弹出“重置”对话框，请勾选您要重置的项目。点击“重置”按钮，您勾选的项目将恢复为出厂设置；点击“取消”按钮将取消重置。



恢复按钮

点击“恢复”按钮，将取消使用当前图像修正工具的效果。也就是说，如果您使用了几个图像修正工具，点击“恢复”按钮将取消最后一次使用的（正在使用的）修正工具的效果，保留之前使用的图像修正工具的效果。

自定义设置

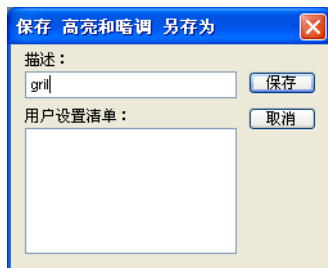
当您在设置窗口中点击每个高级图像调整设置时，都会出现一个下拉菜单选项，您可以添加、删除或载入自定义设置。这是您给您自己的扫描任务定义的设置。

例如，如果您想改变您的图像的暗调设置，并要将之保存以备后续使用，您可以将此暗调设置添加到自定义设置中。下次，如果您想使用此设置，您可以直接在“高级图像调整中的高亮 / 暗调”下拉菜单中选择。



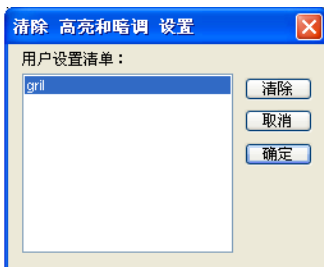
添加自定义设置

给高级图像调整工具添加一个自定义设置：在工具快捷菜单中点击“自定义...”，或在工具对话框中点击“添加到菜单...”按钮。对话框出现后，请输入新定义的设置名称。例如：添加的设置可以命名如下“girl”。



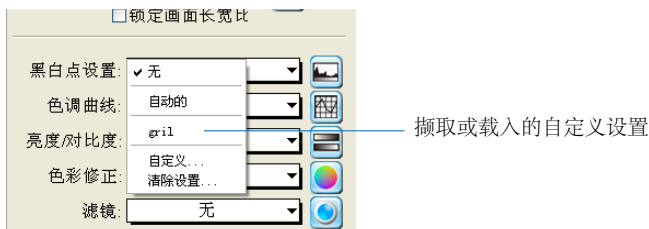
删除自定义设置

在高级图像调整工具中删除自定义设置：在工具快捷菜单中点击“删除设置...”。对话框出现后，请选择要删除的设置，然后在对话框中点击“删除”、“完成”按钮，就可删除此设置了。



载入 / 撷取自定义设置

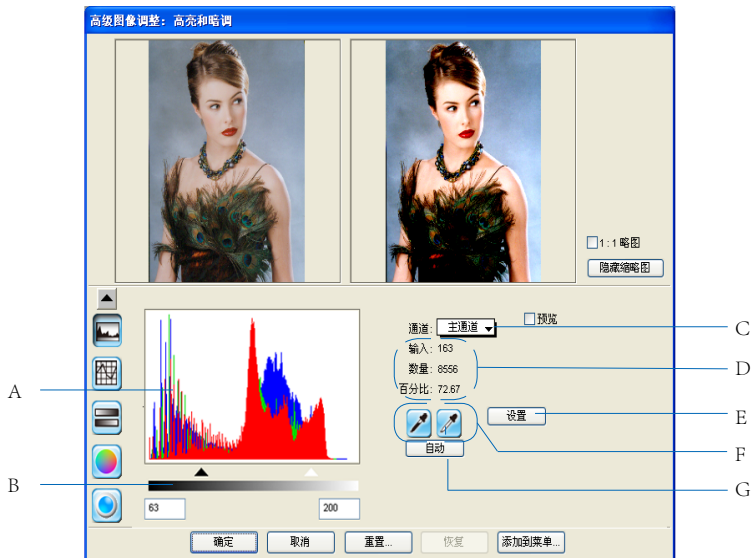
要载入或撷取自定义设置：您首先要定义好高级图像调整工具，然后在高级图像调整工具的快捷菜单中选择您要载入的设置。



高亮和暗调工具

此工具用来改变图像的高亮和暗调。

使用此工具可以调出暗淡图像中的高亮点或明亮图像中的暗调点。使用高亮和暗调工具还可以中和高亮和暗调区域的色偏。



A. 柱状图

柱状图表示图像中所有像素如何分布于亮度及暗度层。最暗的像素位于左侧，最亮的像素位于右侧。

如果大部分柱状图位于右侧，表示图像中暗的像素多于亮的像素。反之，如果大部分柱状图位于左侧，表示图像中亮的像素多于暗的像素。柱状图的高度代表某亮度下像素的数目。

B. 滑行车

拖曳三角形以便调整滑行车条的明度值。暗调及高亮的明度值将显示在滑行车条下面的编辑框中。

C. 通道

使用此项，您可以控制特殊色彩通道（红色，绿色或蓝色）的暗调及高亮设置，或者全部通道（红色，绿色和蓝色同时出现）。

D. 输入，数量，百分比

输入，数量，百分比的数据提供柱状图的信息。只有当鼠标位于柱状图上或移动滑行车时，此三项才有数据显示。输入的数据表示柱状图中色彩数值的数据。数量的数据表示某输入数量的像素数目。如果输入的数据为 2，数量的数据为 1300，那么输入数据为 2 的像素有 1300 个。百分比的数据表示等于或小于输入数据的像素占图像所有像素的百分比。如果百分比的数据为 15 %，输入的数据为 2，那么图像中 15 % 像素的输入数据为 2 或小于 2。

E. 设置

点击“设置”按钮将提供设置自动裁切最亮点和最暗点的高级控制及指定最大和最小输出标准。

F. 黑 / 白点选择

黑 / 白点选择工具可以代替滑行车来设置高亮和暗调。左侧黑 / 白点选择设置暗调，右侧黑 / 白点选择设置高亮。设置高亮：点击右侧黑 / 白点选择，再点击预览图像来定义参考点。设置暗调：点击左侧黑 / 白点选择，再点击预览图像来定义参考点。

G. 自动按钮

点击“自动”按钮将自动调整暗调及高亮并去除多余的亮点及暗点。点击“设置”按钮可以设置去除的亮点及暗点的百分比。

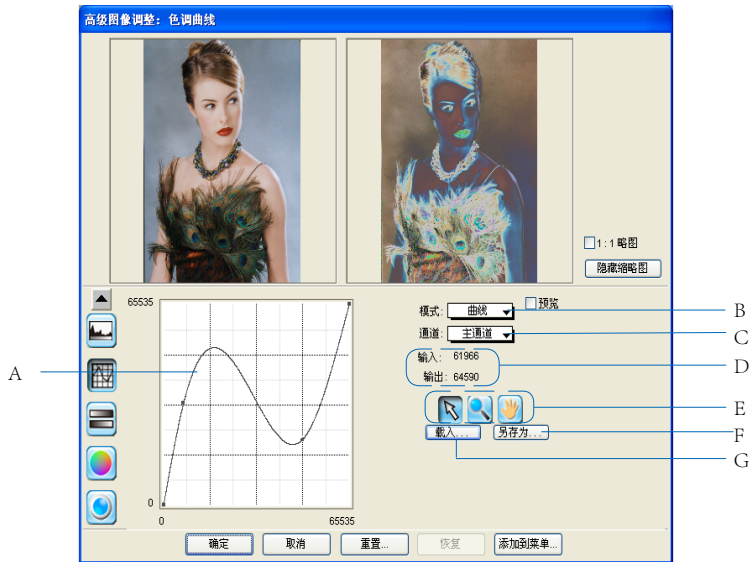
使用高亮和暗调工具

1. 扫描胶片时，通道下拉菜单选项为“灰阶”。
 - 如果您的图像类型是 RGB, 在红色，绿色和蓝色图像通道中选择全部来修饰色彩曲线；或者选择个别色彩通道（红，绿，蓝）来修饰特殊的色彩通道。
 - 如个图像类型是灰阶，供选择的选项只有 Gray。
2. 移动滑行条来调整图像的暗调及高亮点。暗调及高亮的明度值将显示在滑行条下面的编辑框中。
 - 将黑色三角形移到右侧将增加高亮区域的对比度，增加高亮区域的细节。
 - 将白色三角形移到左侧将增加暗调区域的对比度，增加暗调区域的细节。另一种方法就是点击“自动”按钮，软件将自动调整暗调及高亮。
3. 点击“确定”按钮。

了解更多高级图像修正工具的功能，请参考下面章节。

色调曲线工具

色调曲线工具让您调整图像的色调范围。不是通过阴影、中间色调和高亮值调整图像的色调范围，色调曲线工具是用 0-255 色阶范围内的任意点调整图像，将图像调整得更精确，细致。色调曲线工具可用于灰阶和所有的彩色图像，但不可用于艺术线条和网板扫描模式。

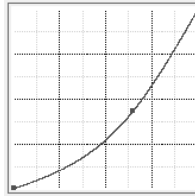


如何读色调曲线

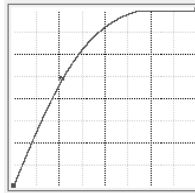
色调曲线代表亮度值的重新分布。每一个像素都有其初始的亮度，您可以把它调亮些或调暗些。底部的色调条代表图像的调整前色调值，垂直的色调条代表调整后的色调值。

当曲线上下移动时，输入值与输出值会相应地改变。当色调曲线呈一条直对角线时，输入值与输出值一样，代表亮度没有发生任何变化。

- 色调曲线偏向下方时，图像的像素亮度变暗。



- 查看色调曲线的倾斜度即可知悉图像的亮度。色调曲线越陡，对比度越高。



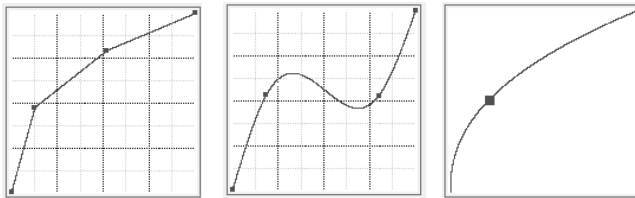
当色调曲线接近水平线时，对比度越低。

A. 色调曲线

色调曲线从左至右显示了扫描输入图像由左边的暗部到右边亮部的变化。

B. 模式

选择色调曲线的显示模式，有三种模式供您选择：直线、曲线及 Gamma。当色调曲线偏向上方时，图像的像素亮度变亮。



C. 通道

通道为“灰阶”。

当色调曲线偏向上方时，图像的像素亮度变亮。

D. 输入, 输出, 缩放

- 输入代表亮度的输入值。
- 输出代表亮度的输出值。
- 缩放代表图像的缩放值。如果是 100% 放大时, 看到的就是整个曲线图。使用缩放选框工具可以缩小或放大您预览的曲线图, 这取决于您选择的缩放百分比。

E. 色调曲线工具

使用色调曲线工具可以调整色调。这三个工具为指针、放大镜及移动工具。



使用指针可以设定曲线中想要修改的点。点击曲线上任何一个点, 将显示一个黑色小方块来标注位置。要去除黑色小方块, 将之拖到曲线之外即可去除。



使用放大镜工具可以放大或缩小色调曲线上一个特定点。当放大某个区域时, 你可以使用指针工具来指定一些新的点。点击“放大镜”工具并按住“shift”键(PC机)或“Option”键(Mac机), 即可将放大镜的放大功能转换成缩小功能。



如果色调曲线已被放大, 使用移动工具可以滚动显示色调曲线各个部分。只有在色调曲线放大后, 才可以使用移动工具。否则, 移动工具是灰色的, 不能使用。

F. 另存为按钮

点击“另存为”按钮以便保存色调曲线及设置, 后续要使用时, 直接将其载入即可。

G. 载入按钮

点击“载入”按钮即可载入以前保存的色调曲线, 以便应用于现在扫描的图像。保存的 Photoshop 色调曲线也可以被载入。

使用色调曲线工具

1. 扫描胶片时，通道下拉菜单选项为“灰阶”。
 - 如果您的图像类型是 RGB, 在红色，绿色和蓝色图像通道中选择全部来修饰色彩曲线；或者选择个别色彩通道（红，绿，蓝）来修饰特殊的色彩通道。
 - 如个图像类型是灰阶，供选择的选项只有 Gray。
2. 在模式下拉菜单中选择直线、曲线或 Gamma。
3. 点击色调曲线工具，再点击色调曲线上某个点来设定想要修改的点，您可以上下拖动该点以查看图像如何变化。
4. 点击“确定”按钮。了解更多高级图像修正工具的功能, 请参考后面章节。
5. 要保存色调曲线设置，请点击“另存为”按钮。后续您要载入已保存的色调曲线设置时，点击“载入”按钮并选择您要选择的色调曲线设置。

亮度和对比度工具

亮度和对比度工具让您调整整个图像的亮度和对比度。亮度指图像中亮调和暗调的平衡，增加亮度可以使图像更加明亮。对比度是最黑与最白亮度单位的相除值。图像的明亮部分越亮、黑暗部分越暗。



拖动滑行条或输入数值来改变高亮和对比度

- 高亮：您可以改变高亮设置。过高的亮度使图像看起来过于呈白色，过低的亮度使图像显得暗淡。
- 对比度：您可以改变对比度设置。对比度过大，则灰阶层次越少，图像显得过白；对比度过小，则图像从黑到白的渐变层次少，色彩表现力差。

色彩修正

色彩修正工具可改变图像的色调和饱和度。您也可以在色彩滑行条上异动光标, 在图像上添加色彩。或者您可以移动光标清除您不想要的色彩。例如, 您要清除图像中呈绿色的颜色, 您可以移动光标到“红色”区域来覆盖图像中的绿色色调。只有色彩模式为 RGB 和设置好的色彩图像时, 才可以使用色彩修正工具。



A. 色轮

使用此工具, 您可以添加或清除图像中的色彩。要改变图像的色调, 请移动色轮上的光标到新的色彩区域。

B. 角

此项显示色彩轮上光标处的色彩程度, 您也可以直接在编辑框中输入数值改变鼠标箭头所在位置的色彩程度。

例如: 0° 在色彩轮上对应的是红色, 60° 对应的是黄色, 120° 对应的是绿色, 180° 对应的是青色, 240° 对应的是蓝色, 300° 对应的是洋红色。

C. 半径

此区域显示特殊色彩的变化数量，并作用于角区域。半径范围可从色彩轮的中心地方的最小色彩浓度的 0 延伸到色彩轮的外围最大色彩浓度的 1。

例如：如果您的角是 0（红色），半径是 1，这样整个图像就呈明显的红色。角 - 半径在饱和度状态栏上有不同的作用是，可以增加图像上色调的饱和度。

D. Picker

使用此项，您可以了解图像上不确定灰色阴影并调整更接近的灰色。图像上的灰色可以有特殊的色彩校正，您可以在信息窗口中改变色彩校正。例如，您要把灰色的图像改变成红色，您输入的 R 值高于 G 和 B 值就可以了。在灰色区域使用 picker，可以调整灰色，因此 RGB 值大约就均等了。

E. 饱和度状态栏

使用此项，您可以改变图像中色调的亮度。使用饱和度是有选择性的，因为增加饱和度可以增加图像的色调亮度。

使用色轮

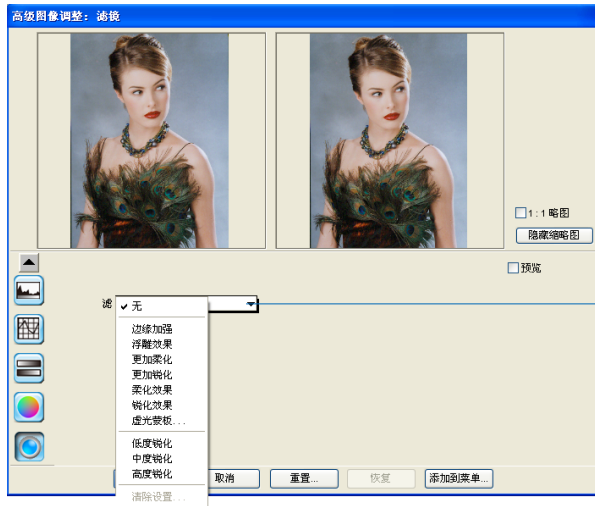
1. 要改变图像的色调，请移动色轮上的 picker 到新的色彩区域。
2. 要改变图像的饱和度，请拖拽饱和度滑行条。往左拖拽滑行条减小饱和度和，往右拖拽滑行条增加饱和度。
3. 如果需要，请使用角、半径和 picker。
4. 点击作用按钮。要了解更多信息，请看“作用按钮”选项。

滤镜

使用滤镜工具可使图像产生特殊效果。滤镜的下拉菜单选项有柔化效果、更加柔化、边缘加强、浮雕效果、虚光蒙版、低度锐化、中度锐化、高度锐化。

使用任何一种锐化滤镜（除了虚光蒙版），请记住在预览窗口显示的图像可能与最终扫描所得的图像有所差异。虚光蒙版最终的扫描结果可以模拟和预览。此结果既可以从滤镜对话框中的略图获得，也可以在预览窗口中的预览图像中获得。

预览的图像及使用滤镜工具的效果受图像分辨率的影响。分辨率越高，一些滤镜工具的效果越不明显（例如柔化效果）。



点击滤镜编辑框的内的“▼”，当其下拉菜单显示后，选择您要使用的滤镜工具。

柔化效果 / 更加柔化

柔化效果及更加柔化滤镜可降低相邻像素的对比度，柔化清晰的光滑边缘或对比度过于强烈的区域，使图像产生模糊的效果。

- 柔化效果滤镜柔化过于清晰的光滑边缘，使图像产生模糊的效果。
- 更加柔化滤镜的效果是柔化效果滤镜的 3 ~ 4 倍。

边缘加强

边缘加强滤镜增加图像边缘的对比度。图像边缘是灰色或色彩突然变化的区域，使用此滤镜可以加强几何轮廓的外形。

浮雕效果

浮雕效果滤镜生成斜面与雕刻外型，使图像产生逼真的浮雕效果。



正常



更加柔化



边缘加强



浮雕效果

低度锐化 / 中度锐化 / 高度锐化

锐化滤镜的作用与柔化滤镜相反。锐化滤镜增加相邻像素的对比度，使影像边缘更加明显。

有三种锐化滤镜工具（低度锐化、中度锐化、高度锐化）锐化图像边缘。高级锐化比中度锐化的效果明显，中度锐化又比低度锐化的效果明显。



高度锐化



虚光蒙板

虚光蒙板

虚光蒙板滤镜用于调整图像边缘的对比度，使图像更锐利。此滤镜对于改善模糊的图像是非常有用的。对于 CMYK 分色，使用此工具非常有用。您想将较小的原稿制作成大型的彩色复制品，也需使用此滤镜。



使用虚光蒙版:

使用虚光蒙版工具点击滤镜编辑框内的“▼”，从滤镜下拉菜单中选择“虚光蒙版”选项。

1. 从滤镜下拉菜单中选择“虚光蒙版”选项。屏幕将弹出虚光蒙版对话框。
2. 在强度输入框中输入数值，可指定滤镜效果的程度。数值越高，滤镜效果越明显。
3. 在遮罩大小下拉菜单中选择遮罩大小。这个参数可决定影响边缘的像素深度。可选择的选项有 3×3 、 5×5 、 7×7 、 9×9 、 11×11 及 13×13 。对于较低分辨率的图像，选择 3×3 遮罩大小就已足够。对于较高分辨率或较大缩放比例的图像，则选择 7×7 遮罩大小。
4. 在阈值输入框内输入一个数值。这个选项可让您指定一个误差范围，以避免整体清晰化可能会产生的杂讯或引起其他非预期的结果。阈值在边缘进行清晰化之前，会定义在相邻像素之间所需的对比度。较小的阈值会产生较明显的清晰效果。
5. 高亮值控制明亮边缘的锐化，暗调值控制暗淡边缘的锐化。如果高亮值数值过高，将使图像显得不自然，因为人眼对图像明亮区域的变化非常敏感。如果高亮值及暗调值的数值均为零，那么就无虚光蒙版效果。
6. 点击“确定”按钮来保存设置。



之前



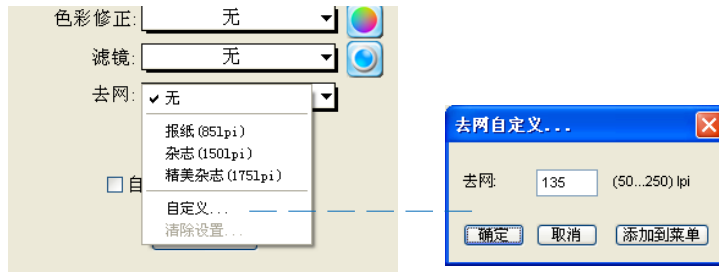
7×7 后



13×13 后

去网 (仅用于反射稿)

去网功能允许用户去除稿件的网纹。扫描有网纹的稿件 (多为反射稿, 例如报纸或杂志中的图片) 时, 就会产生网纹。用肉眼观察这些网纹就像一系列的点或网格, 如下图所示:



去网

1. 在设置窗口中点击去网选项菜单。
2. 去网选项显示后, 选择您所需的去网选项或选择“自定义...”选项来自定义去网。

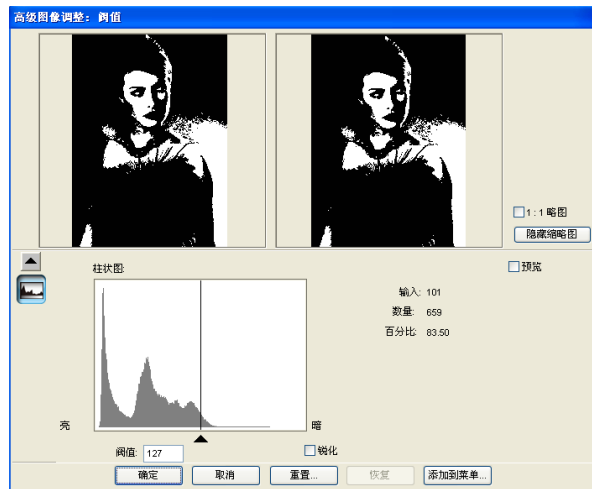
自定义去网...对话框显示后, 根据需要输入适当的数值。您可以使用网线探测仪测量去网线数 lpi(line per inch)。请联系当地的印刷公司询问如何获取使用网线探测仪的更多信息。

- 如果原稿件网点较粗糙, 例如报纸上的图像, 可选择 50-85 之间的数值。
- 如果原稿件网点较好, 例如杂志上的图像, 可选择 100-133 之间的数值。
- 如果原稿件网点十分细密, 例如高品质艺术杂志, 可选择 200-250 之间的数值。

阈值 (仅用于艺术线条)

艺术线条图像，只有阈值工具唯一的高级图像修正工具。

阈值是图像黑色和白色的分界线；范围为 0 至 255，默认值是 127。当灰度值低于阈值时则转变为黑色，当灰度值等于或高于阈值时则转变为白色，形成黑白分明的高对比度图像。



使用阈值:

1. 托动滑行条改变阈值。

- 如果您要加黑图像，请将阈值的滑行条拖拽至右侧。更多的像素将转变为黑色，加黑图像。
- 如果您要加白图像，请将阈值的滑行条拖拽至左侧。更多的像素将转变为白色，加白图像。

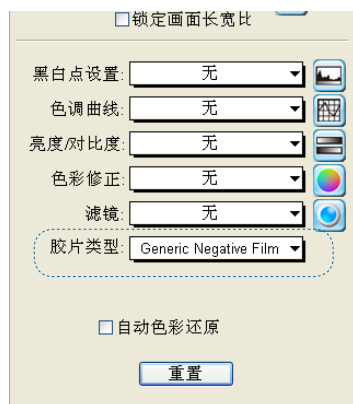
2. 您也可以在编辑框中输入数值改变阈值。

3. 使用锐化选项可以锐化艺术线条图像。

胶片类型 (仅用于负片)

只有您的胶片类型是负片时才会出现胶片类型选项。否则，此选项不会出现。如果胶片类型是正品货反射稿时，只会显示去网选项。

如果扫描的是负片胶片时，选项“一般负片胶片”是唯一的胶片类型选项。



自动色彩还原

自动色彩还原是 Microtek 色彩还原系统还原照片和色彩的一个重要部分。使用色彩还原, 扫描仪可将已褪色的色彩恢复为原本鲜艳的状态。

只要点击一下“自动色彩还原”按钮就可直接完成图像的色彩还原了。自动色彩还原之前 自动色彩还原之后



之前



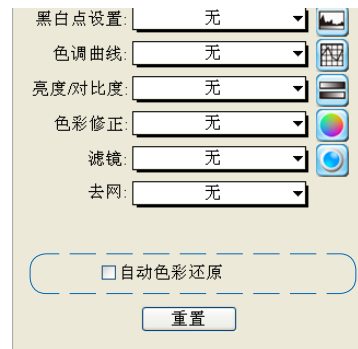
之后

注意:

- 如果图像类型是“艺术线条”或“黑白”时, 此选项不可用。
- 使用“自动色彩还原”时, 为了获得最好的效果, 请选择照片的图像区域, 不要包含照片的白边, 因为如果包含背景可能会导致色彩还原数据不准确。

使用自动色彩还原功能:

1. 在高级控制面板的预览窗口中选择已褪色的图像区域。
2. 在设置窗口中, 勾选“自动色彩还原”选项。
3. 点击“扫描到”按钮, 开始进行扫描。已褪色的色彩将复为原本鲜艳的状态。



信息窗口

信息窗口是个移动窗口，显示鼠标位置处预览图像的信息（或是高级图像调整对话框中的略图）。

从预览窗口的查看菜单中选择“显示信息窗口”即可显示信息窗口。从预览窗口的查看菜单中选择“隐藏信息窗口”即可隐藏信息窗口。

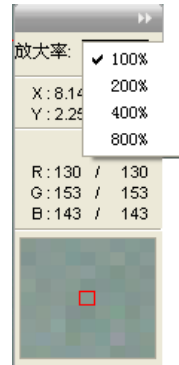


A. 放大率

从“放大率”下拉菜单选择放大率，此功能与预览窗口的放大镜功能一样。

放大率及放大镜工具的放大倍率是 2，因此放大率的选项有 100%、200%、400%、800%。

使用放大率：点击“放大率”编辑框内的“▼”，当其下拉菜单显示后，从中选择您要的放大率。



B. 鼠标位置坐标信息

鼠标位置坐标信息显示鼠标位置的坐标值，此信息对于需要精确测量图像及对齐图像非常有用。

C. 色彩输出值

如果您要调整暗调点和高亮点，此色彩输出值信息非常有用。

当您点击预览图像的某个点，信息窗口将显示其色彩输出值。色彩输出值数据的重要性解释如下：

- 色彩输出值信息由两组数据组成。第一组数字代表图像调整前的色彩数据，第二组数字代表使用图像修正工具后的色彩数据。
- 数据从 0 到 255 不等。0 代表最黑的点，255 代表最白的点，0 到 255 之间的不同数值对应于介于黑与白之间不同的色彩梯度。
- 色彩输出值代表取样区域色彩的平均值。点击色彩输出值选项箭头（向右箭头），如果您在其下拉菜单中选择“3×3”作为取样尺寸，K 输出值显示为 23 的话，23 就是 3-pixel 乘以 3-pixel 区域的黑色输出值。

如果您根据色彩值来调整色彩，可以使用色彩输出值。您可以修正图像的阴影和高亮点，然后在此点上，改变色彩输出值来改变 K 值。

D. 取样显示区域

取样显示区域显示的是鼠标光标周围的图像信息。取样范围取决于色彩输出值选项。

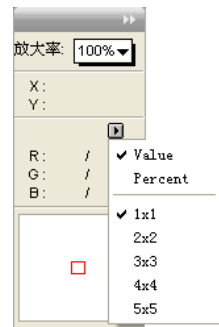
E. 色彩输出值选项

此项功能显示图像的色彩信息——数值或百分比。

使用色彩输出值选项：点击色彩输出值选项按钮，从下拉菜单中选择您的设置。

数值及百分比

- 如果选择“数值”，色彩输出值的数字代表 0 到 255 的色彩数值。
- 如果选择“百分比”，色彩输出值的数字代表像素中最大亮度像素的百分比。



色彩输出值选项

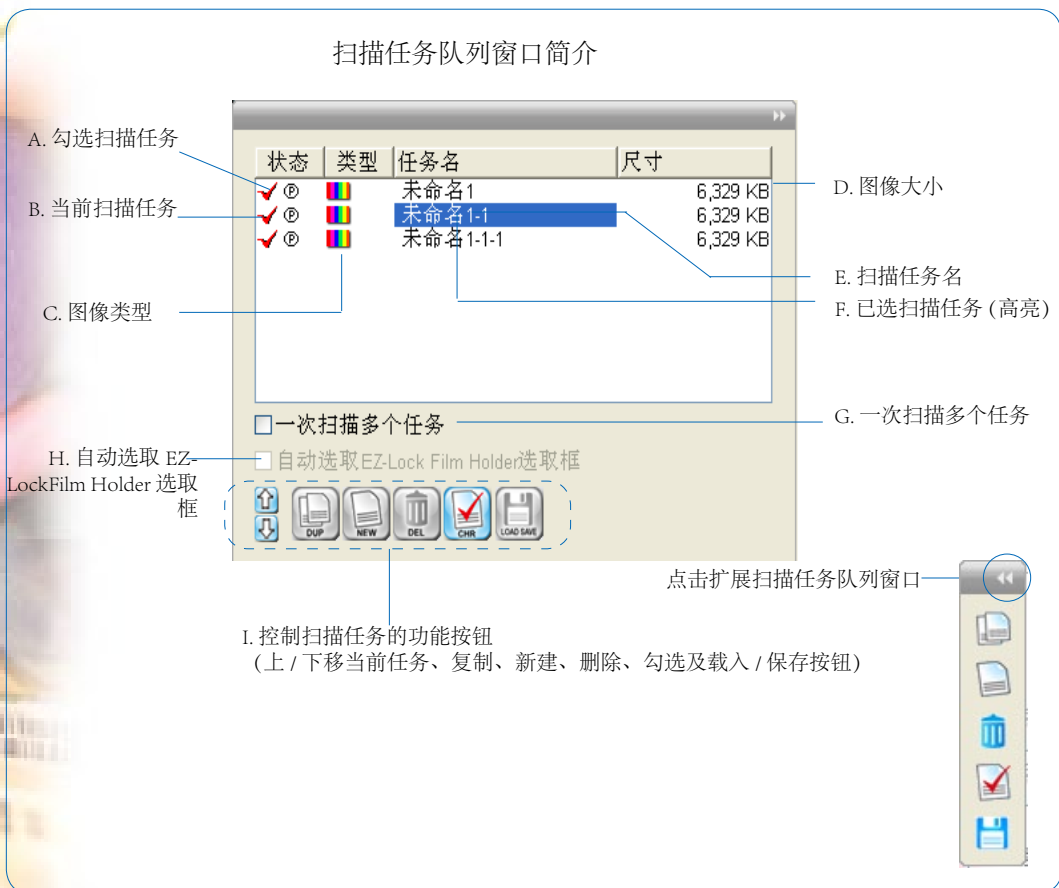
色彩输出值选项决定取样尺寸。例如，选择“5×5”作为取样尺寸，色彩输出值就是 3-pixel 乘以 3-pixel 区域色彩输出值。选择“1×1”（默认值）作为取样尺寸，色彩输出值就是 1-pixel 乘以 1-pixel 区域色彩输出值。

扫描任务队列窗口

扫描任务队列窗口是个移动窗口，显示扫描任务信息。扫描任务包含一系列扫描参数（显示于设置窗口）、扫描框（显示于预览窗口）及任务名（显示于扫描任务队列窗口）。

您可以一次扫描多个任务，每个扫描任务都可以有各自不同的设置；扫描任务队列窗口中扫描任务的数字是根据扫描任务名称的数字来区分的。勾选的扫描任务会标示出来，并显示在扫描任务队列窗口中。

您可以在 ScanWizard EZ 中选择显示或隐藏扫描任务队列窗口。执行此操作，您只需在预览窗口中的视图菜单中点击“显示 / 隐藏扫描任务队列窗口”图标命令即可。



- A. 勾选扫描任务：您在预览窗口中点击 Smart- 扫描按钮或“扫描到”按钮即可显示此项。要勾选扫描任务，选择扫描任务名并点击位于扫描任务队列窗口底部的勾选按钮。
- B. 当前扫描任务：显示当前扫描任务。也许同时会出现多个扫描任务，但是，只有一个是当前扫描任务。在预览窗口中，当前扫描任务被红色虚线框选，并呈闪烁状态。
- C. 图像类型：显示扫描任务的类型。
- D. 图像尺寸：扫描任务的大小。
- E. 扫描任务名：显示扫描任务名称。要编辑扫描任务名称，双击扫描任务名，任务名编辑框就会出现，在编辑框中输入您想要的任务名。
- F. 已选扫描任务：已选扫描任务呈高亮状态。您可以选择多个扫描任务，然后点击功能按钮（例如“勾选”或“复制”）就会在选择的扫描任务上执行此操作。
- G. 一次扫描多个任务：勾选此项，您可以一次扫描多个扫描任务。
- H. 自动选取 EZ-Lock Film Holder 选取框：勾选此选项，一次扫描多个扫描任务后，扫描仪将自动裁切扫描选框。
- I. 控制扫描任务的功能按钮：功能按钮用于选择的扫描任务。上 / 下移当前任务，复制当前选择的任务，创建一个新的任务，清除当前任务，选中 / 不选当前任务，打开任务模板管理器。
- J. 缩略图预览：在预览窗口中点击预览按钮就会扫描任务中出现一个缩略图“P”。此功能只有在反射模式中才能使用。

一次扫描多个扫描任务

如果未勾选此项，您可以在预览窗口指定多个扫描任务，扫描仪将按照顺序进行多次扫描。例如，如果您选择三个扫描任务，扫描仪将执行第一个扫描任务，当扫描仪镜头回到初始位置时，再执行第二个扫描任务，最后执行第三个扫描任务——一共三次。扫描任务越多，扫描时间越长。

如果勾选此项，扫描仪将一次扫描多个扫描任务。扫描仪镜头只移动一次，当镜头回到初始位置时，扫描仪将开始扫描并完成多个扫描任务。

使用“一次扫描多个任务”功能，图像必须符合一下情况：

1. 多个扫描任务的分辨率及缩放比必须一样。
2. 多个扫描任务的图像类型必须一致。例如，扫描类型可以是彩色（RGBHUO RGB48-bit）或灰色（Gray 或 Gray 16-bit）。
3. 图像校正功能将不可以用。
4. 如果有滤镜功能，所有的扫描任务的去网值都是 1pi。

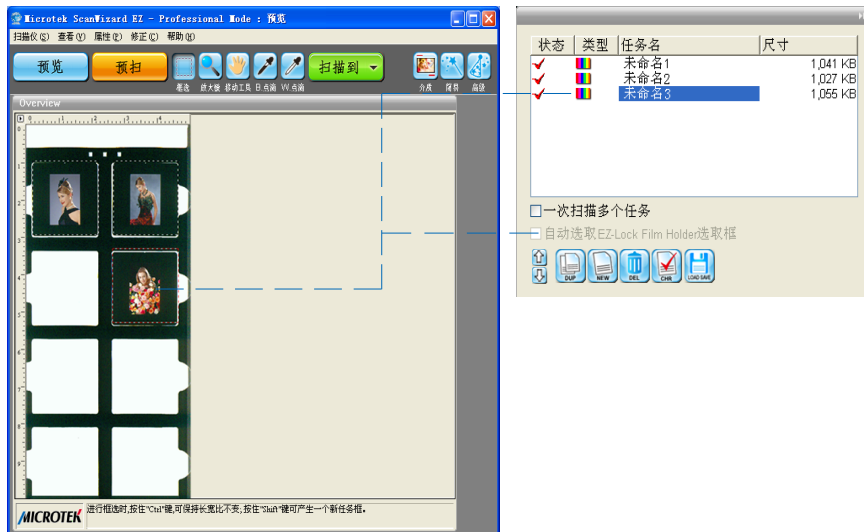
如果 ScanWizard EZ 检测到图像不符合以上三个条件，“一次扫描多个任务”选项将呈灰色，无法勾选。

自动选取 EZ-Lock Film Holder 选取框

只有当胶片片匣放置于扫描仪玻璃面板时，且扫描介质为胶片时，此选项才可以勾选，否则此选项将呈灰色，无法勾选。勾选此选项，扫描仪将自动裁切扫描选框。

要执行多个任务自动裁切的预览扫描，请点击“查看”按钮。在预览窗口您将看到自动裁切的多个扫描框。任务名将显示在扫描任务窗口，后缀为数字，按顺序编号。

注意：扫描仪执行多个任务自动裁切的扫描后，之前创建的任务将会从扫描任务窗口删除。



功能按钮

功能按钮位于扫描任务队列窗口的底部。新建及载入 / 保存按钮只能用于某个选择的扫描任务。复制、删除及勾选按钮可用于有多个选项的扫描任务。



选择多个扫描任务

功能按钮位于扫描任务队列窗口的底部。复制、删除及勾选按钮可用于有多个选项的扫描任务。

例如，您可以选择多个扫描任务，然后点击删除按钮，您就可以同时删除所有的扫描任务。

选择多个扫描任务：按住 Ctrl 或 Shift 键，再点击扫描任务即可。

编辑多个扫描任务

使用 ScanWizard EZ，您可以同时编辑多个扫描任务，提高您的工作效率。

编辑多个扫描任务：在扫描任务队列窗口中选择所有的扫描任务。

选中每个扫描任务，按住 Shift 键同时点击鼠标显示编辑框。

例如，您可以在设置窗口中选择图像类型，您选择的图像类型将应用于所有的扫描任务。如果您设置了分辨率，那么分辨率设置也将应用于所有的扫描任务，同时为您编辑扫描过程。



新建一个扫描任务

使用此工具，您可以创建新的扫描任务；创建新的扫描任务是默认设置。使用此默认设置，您想创建多少扫描任务就创建多少，并且每个扫描任务都有其各自的设置。

1. 点击“NEW”按钮。
2. 当文本框显示后，选择默认名或输入您想要的名称。请使用一个不一样的名称，因为相同的名字是不能识别的。
3. 在预览窗口中定义新扫描任务的扫描选框。
4. 在设置窗口设置新扫描任务的扫描参数。新建扫描任务后，新扫描任务就是当前要扫描的任务。



DUP(复制)扫描任务

使用复制按钮，您可以复制扫描任务设置。如果您为扫描任务创建一个您想要的设置，并希望此设置能作为模板用于其它扫描任务上时，就可以使用此功能。

1. 选择您要复制的任务名。
2. 点击“DUP”按钮。选择的扫描任务将被复制，当您要以同样的设置扫描多个图像时此按钮非常有用。



DEL(删除)扫描任务

此功能允许您从扫描任务列表中删除扫描任务。

要删除一个扫描任务，选择此扫描任务名，再点击“DEL”按钮。



CHK(勾选) 扫描任务

CHK 按钮允许您选择要扫描的任务。在预览窗口中点击“Smart- 扫描”按钮或“扫描到”按钮，就可勾选扫描任务。勾选按钮是用来“勾选 / 不勾选”扫描任务的图标。

勾选扫描任务，扫描任务呈高亮，点击“勾选”按钮。勾选标记会出现在选中的扫描任务旁边。

要取消勾选，选择要取消勾选的任务名，再点击“CHK”按钮。选择的扫描任务将取消勾选，点击扫描按钮，扫描仪将不会执行对此任务的扫描。



向上 / 向下箭头

您可以在扫描任务队列窗口中使用向上 / 向下箭头，改变扫描顺序。

移动扫描任务。点击“向上 / 向下箭头”按钮改变扫描列表中的扫描任务顺序。

开始扫描时，系统会按顺序扫描任务队列窗口中的扫描任务。



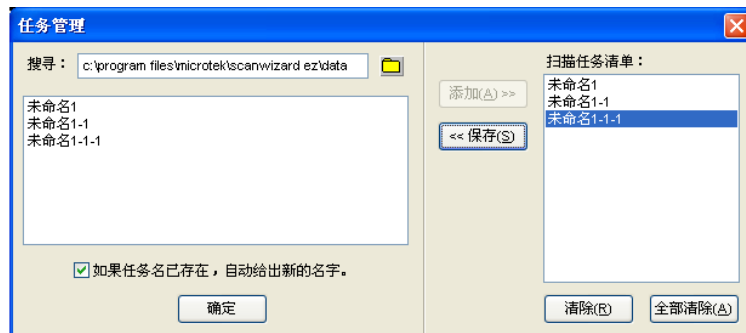
LOAD SAVE(载入 / 保存) 按钮

此功能可以让您保存扫描任务以便后续需要时载入，载入 / 保存应用意义很大，尤其对于使用不同胶片片匣或输入托盘的扫描仪。如果您使用一个特定的模式扫描或多人共用一台扫描仪，每个人对图像的扫描设置各不相同，那么使用此功能非常有用。

保存当前扫描任务为模板：

1. 点击“LOAD SAVE”按钮打开“任务管理”窗口。
2. 点击文件夹图标（黄色）或使用当前默认文件夹保存扫描任务。
3. 在任务管理对话框的右侧，选择您要保存的新扫描任务清单。
4. 在窗口中点击“保存”按钮。扫描任务就会保存在您选择的文件夹中并保存在左边的窗口中。

您也可以为不同的扫描任务模板指定不同的文件夹。



载入扫描任务模板：

1. 点击“LOAD SAVE”按钮，打开“任务管理”窗口。
2. 打开保存扫描任务的文件夹。
3. 在任务管理对话框的左侧，选择您要载入的新扫描任务。
在载入新扫描任务前您可以删除现存的扫描任务。
4. 在窗口中点击“添加”按钮载入扫描任务，并将扫描任务添加到扫描队列窗口中。

删除扫描任务清单

1. 点击“Load save”按钮打开任务模板管理窗口。
2. 选中右边窗口中欲删除的扫描任务。
3. 在窗口中点击“清除”或“全部清除”按钮从扫描任务队列中删除扫描任务。

如果任务名已存在，自动给出新的名字

当您载入或保存新扫描任务模板时，您可以勾选或不勾选“如果任务名已存在，自动给出新的名字”。例如，如果您勾选此选项，且您要添加的扫描任务模板已存在，数字后缀将自动添加到模板名称中，如果您不勾选此选项，当前的扫描任务模板将被覆盖。

附录

产品及技术支持

如果您需要技术支持，请确认您知悉以下内容：

- 扫描仪名称。显示在扫描仪的前部。
- 扫描仪序列号。序列号贴纸一般是贴在扫描仪的背部，USB 接口旁边。
- 您的电脑型号及配置。
- 电脑厂商及型号，CPU、RAM、硬盘、光盘驱动器等主要配置性能。

工作环境

例如 Windows XP 操作系统。扫描仪驱动 CD 版本及扫描仪驱动 ScanWizard EZ 软件版本。

将扫描仪驱动 CD 插入 CD-ROM,CD 自动运行后，即会显示 CD 版本，移动鼠标到扫描仪驱动 ScanWizard EZ 上，即会显示软体版本。扫描仪使用的其他相关软件。

重要信息

您必须了解以上这些信息，另外，在您拨打全国技术服务咨询电话前，您必须了解电脑的基本操作。这些操作包括：

- 如何编辑 CONFIG.SYS 资料
- 如何编辑 Windows WIN.INI 资料